

UNICEF

**INSTITUTI PËR
KËRKIME URBANE**

**Migracioni shqiptar pas viteve 90
dhe ndikimi i tij në jetën ekonomike
dhe sociale të fëmijëve të lënë pas**

Raport Final

Dr. Mimoza Kasimati
Vilma Kolpeja
Durim Hatibi

Gusht 2009

Akronimet

VSMS	Vrojtimi i Standarteve të Mjeteve të Jetesës
INSTAT	Instuti i Statistikave
PBB	Prodhimi i Brëndshëm Bruto
IEFB	Instituti për Ekonomi, Financë e Bisnes
MICS	Multiple Indicator Cluster Survey
UNFPA	Fondi i Kombeve të Bashkuara për Popullsinë
REPOBA	Rregjistrimi i Popullsisë dhe i Banesave
PSU	Primary Sampling Units

Përmbajtja

Përmbledhje ekzekutive	4
Qëllimi i studimit	6
Metodologjia e përdorur	6
Kapitulli 1. Fenomeni i emigrimit të prindërve.....	10
1.1 Baza teorike për analizë të thelluar të emigrimit dhe efekti i tij tek fëmijët dhe familjet e lëna pas.....	10
1.2 Emigrimi, ndarja e familjes dhe sfidat e prindërimit.....	14
Kapitulli 2. Analiza e emigrimit.....	18
2.1 Analizë e shkaqeve të emigrimit.....	18
2.2 Analizë e emigrimit në kohe.....	22
2.3 Analizë e strukturës së emigrimit.....	25
2.4 Nga vijnë dhe ku shkojnë emigrantët shqiptarë ?.....	30
Kapitulli 3. Familjet me fëmijë të lëna pas.....	34
3.1 Cilat janë modelet e familjeve me fëmijë, të lënë në Shqipëri.....	34
3.2 Nga vijnë familjet me fëmijë, të lëna pas?.....	34
3.3 Në cilat shtete kanë emigruar prindërit e fëmijeve të lënë pas dhe cili është shkaku kryesor i emigrimit?.....	35
3.4 Ndryshimet në tendencën e emigrimit të prindërve.....	37
Kapitulli 4 Ndikimi i remitançave dhe kosto sociale e emigrimit të prindërve.....	39
4.1 Remitançat si një strategji e familjes për të përmirësuar nivelin e jetesës.....	39
4.2 Ndikimi i remitançave në shëndetin e familjes së lënë pas.....	42
4.3 Ndikimi i emigrimit dhe i remitançave në arsimimin e fëmijëve të lënë pas.....	45
4.4 Migracioni i prindërve dhe ndikimi emocional tek fëmijët.....	47
4.5 Komunikimi i emigrantëve me familjen e lënë pas.....	49
Kapitulli 5 Adresimi me politika dhe ndërhyrje i efekteve negative të emigracionit në fëmijët e lënë pas.....	51
5.1 Politikat aktuale të migracionit të pamjaftueshme për të adresuar drejt çështjet e emigrimit dhe të familjeve të lëna pas.....	51
5.2 Mungesë programesh sociale që adresojnë probleme të familjeve të mbetura pas.....	52
5.2 Nivel i ulët i ndërgjegjsimi i strukturave publike dhe i shoqërisë mbi efektet negative të emigracionit tek familjet e lëna pas.....	54
6. Konkluzione dhe rekomandime.....	55
6.1.1 Rritje të ndërgjegjsimit të hartuesve të politikave, prindërve dhe shoqërisë në tërësi, mbi efektet negative të migrimit të prindërve pa fëmijët.....	53
6.1.2 Harmonizimi dhe përmirësimi i politikave të emigracionit me qëllim uljen e migracionit të paligjshëm dhe rritjen e mundësive për ri-bashkim familjar.....	56
6.1.3 Nxitje e zhvillimit ekonomik dhe punësimit.....	57
6.1.4 Zhvillimi i politikave sociale dhe i shërbimeve sociale.....	57
6.1.5 Rritje e bashkëpunimit dhe kooperimit ndërmjet strukturave qeveritare e joqeveritare.....	58
Literatura.....	59

Përmbledhje ekzekutive

Qëllimi i hartimit të këtij raporti është të kuptuarit e ndikimit të emigracionit në fëmijët dhe familjet e lëna pas. Ky raport bazohet në shumë studime e kërkime të mëpareshme, por gjithashtu një vrojtim në nivel nacional¹ është ndërrmarrë, për të mbuluar mungesën e informacionit, lidhur me koston sociale të emigracionit.

Emigrimi jashtë Shqipërisë, pas viteve 90 ka përfshirë më shumë se 25 përqind të popullsisë dhe çfaqet i menjëhershëm, i vrullshëm dhe shpërthyes pas një ndalesë 45 vjeçare. Emigracioni ka luajtur një rol të rëndësishëm në zbutjen e papunësisë dhe të varferisë përgjatë viteve të vështira të tranzicionit. Në 2007, remitancat përbënin 12 % të të ardhurës kombëtare dhe ishin 3 herë më të larta se investimet neto të huaja direkte. Në pjesën më të madhe të tyre remitancat janë përdorur kryesisht për të plotësuar nevojat bazë të familjeve përfituese. Megjithatë kjo struktura në vite ka ndryshuar dhe përdorimi i tyre për përmirësimin e kushteve të banimit dhe investimet në biznes, është në rritje.

Në fillim të lëvizjeve migratore, migrimi pa familjen ishte i natyrshëm. Duke qënë masiv, i paligjshëm dhe i kryer me mjete të rastit apo me kalim në këmbë të kufirit tokësor, ka dekurajuar shumë shqiptare që të “aventurojnë “ me gjithë familjen. Studimi i UNICEF në 2009 evidentoi 4,290 fëmijë të grupmoshës 0-17 vjeç me njërin ose dy prinderit në emigracion. Në vitet e para të emigracionit, ky numer ka qënë më i lartë, por legalizimi i statusit të emigrantëve, miratimi i politikave për ribashkimin familiar nga vendet e destinacionit kanë ulur ndjeshëm numrin e familjeve e fëmijëve të lënë pas. Pavarësisht kësaj, studimi i UNICEF në 2009, tregoi së numri i fëmijëve, të cileve ju mohohet e drejta për të jetuar me të dy prindërit, për shkak të emigracionit është ende i lartë. Këta fëmijë janë të përqëndruar në zonat rurale dhe rajonet që shtrihen në pjesën qendrore dhe atë bregdetare.

Në nivel familjeje, emigracioni dhe remitancat kanë ndikuar pozitivisht në rritjen e mirëqënies materiale. Krahasime ndërmjet familjeve me dhe pa emigrantë, tregojnë së varfëria është më e larte tek grupi i dytë. Megjithatë ndikimi pozitiv në mirëqënien materiale nuk ka të njëjtin efekt edhe në mirëqënien emocionale. Ndarja e familjes për një kohë të gjatë dhe mungesa e babait në rritjen e fëmijëve është jo pa efekte negative. Ka një rritje të divorceve, ndonëse nuk ka evidenca së cili është shkak kryesor. Studimi ka evidentuar së fëmijët e lënë pas, manifestojnë probleme emocionale, ankth dhe depresion, në nivele me të

¹ në këtë raport ku vrojtim emertohet si Studim I UNICEF në 2009.

larta se fëmijët në familjet me dy prindërit në Shqipëri. Zëvendësimi i përkujdesjes nga dy prindërit me vetëm njërin prej tyre, (nënën në 98 % të rasteve), bën që ky efekt të jetë më zbutur së sa në rastet kur të dy prindërit do të emigronin. Brënda fëmijëve me probleme emocionale, fëmijët më të rritur janë më të ndjeshëm. Niveli i ulët i remitancave, destinacioni i përdorimit të tyre, niveli u ulët i komunikimit dhe numri i vogël i vizitave të prindit në emigracion ndikojnë në përkeqsimin e gjëndjes emocionale të fëmijëve.

Gjithashtu ky studim ka nxjerrë në pah së sistemi i mbrojtjes sociale është i pazhvilluar, ndërsa politikat migratore që lidhen me ribashkimin familiar jo totalisht efikase. Sjellja e remitancave nuk “largon” koston sociale që paguajne familjet dhe fëmijët e lënë pas dhe nuk zëvendëson programet për mbrojtje sociale për grupe fëmijësh në nevojë.

Në këtë studim rekomandohen ndërhyrje që përfshijnë: zhvillimin e informacionit dhe ndërjegjësimit të prindërve shqiptarë mbi anët positive dhe negative të emigrimit pa fëmijë; shtimin e mundësive për legalizimin e emigracionit me qëllim reduktimin e emigracionit ilegal dhe ribashkimin me përparësi të familjeve me fëmijë; ndërmarrjen e inisiativave intervenuese me qëllim zbutjen e krizave në vëndet nisëse me qëllim uljen e flukseve migratore; hartimin e politikave ekonomike që nxisin zhvillimin dhe rrisin nivelin e punësimit e të ardhurave; ndërtimin e politikave sociale responsive ndaj problemeve sociale që shoqërojnë emigrantët dhe familjet e lëna pas. Këto ndërhyrje kërkojnë bashkëpunim ndërmjet shumë strukturave dhe organizmave qeveritare, joqeveritare dhe komuniteteve origjinë të emigrantëve.

Në rekomandime kërkohet rritja e rolit të UNICEF-it, në promovimin e debateve mbi njohjen e problemeve të fëmijëve të lënë pas, dhe nxitjen e respektimit të së drejtes për të jetuar me prindërit. Ky raport mbështet ndërtimin në strukturat qendrore dhe lokale të qeverisjes, të një sistemi permanent informacioni, që mat fenomenin, tendencat e zhvillimit, ndjek problemet dhe pasojat me të cilat përballen fëmijët e lënë pas si edhe kërkon sjelljen e çështjes së respektimit të të drejtave të fëmijëve të lënë pas, në axhendat politike të vendimarrësve.

Qellimi i studimit

Adoptimi i adresimit të nevojave nga këndvështrimi i të drejtave është një përjasje e re, në hartimin e politikave të shtetit shqiptar. Identifikimi i shkaqeve dhe i pengesave/vështirësive që shkaktojnë marginalizim tek emigrantët dhe familjet e lëna pas, ndihmon në mbështetjen e tyre me politika publike dhe instrumente të cilat rrisin respektimin e të drejtave.

Emigrantet dhe familjet e tyre të lëna pas dhe problemet me të cilat ata ndeshen çdo ditë, janë të padukshme në statistikat zyrtare dhe të panjohura edhe nga shoqëria në tërësi. Emigracioni dhe remitancat megjithëse janë të lidhura ngushtësisht, ndikojnë në mënyrë të ndryshme në jetën e familjeve dhe veçanërisht të fëmijëve. Ndonëse remitancat ndikojnë pozitivisht në mirëqënien materiale të fëmijëve, ndarja nga njëri ose dy prindërit, riskon zhvillimin emocional të fëmijëve.

Ky raport tenton të argumentojë marginalitetin e familjeve të lëna pas, dhe të tërheqë vëmendjen e hartuesve të politikave për një plagë sociale me efekt afat gjatë. Gjithashtu ky raport kërkon që të iniciojë një debat mbi hapat që duhen marrë për njohjen e problemit dhe hartimin e politikave e ndërhyrjeve në përputhje me nevojat e familjeve dhe fëmijëve të lëna pas.

Metodologjia e përdorur

Ky raport është bazuar në shumë burime informacioni. Nga shumë burime egzistuese (si botime të INSTAT, raporte të MICS 2005, raporte LSMS-ve 2002 dhe 2005 dhe shumë studime nga autore të tjerë), ky raport merr kryesisht informacion rreth (a) veçorive të emigracionit shqiptar pas viteve 90 (si shkaqet, tendenca kohore dhe strukturën e popullsisë migratore dhe (b) ndikimit të remitancave në zbutjen e varfërisë.

Përveç studimeve dhe informacionit egzistues, një studim (i quajtur këtej e tutje si studimi i UNICEF, 2009) me një kampion të mostres rreth 4,798 intervista me familje me fëmijë 0-17 vjec (me prinder në emigracion dhe prinder pa histori migracioni), është kryer nga Instituti për Kërkime Urbane. Studimi i UNICEF, sjell informacion të vlefshëm mbi koston sociale të emigracionit të prindërve, në fëmijët e lënë pas. Në këtë studim një pyetësor me disa module (të cilat me tej gjykohet të jenë pjesë përbërëse e studimeve MICS), i kushton vëmendje cilesisë së jetesës së lidhur me shëndetin, nivelin e kënaqshmërisë ndaj jetës, historisë së emigrimit të prindërve, remitancave të përfituara dhe destinacionit të përdorimit të tyre.

Per të matur ndikimin e emigracionit dhe remitançave, studimi i UNICEF, përdor metodën e krahasimit të të dhënave të mbledhura nga dy grupe familjesh që jetojnë në një kontekst të njëjtë ekonomik-social: familje me fëmijë 0-17 vjeç me njërin ose të dy prindërit në emigracion dhe familje me fëmijë 0-17 vjeç me prindër pa histori migracioni.

Kampioni është dizenuar për të ofruar informacion mbi tregues të ndryshëm në nivel kombëtar dhe sipas ndarjes zonë urbane dhe rurale. Përgjedhja e mostres kaloi në dy faza. Gjatë fazës së parë u perzgjedhën në total 610 PSU, bazuar në listat e përgatitura gjatë VSMJ në 2005. Në fazën e dytë në secilën PSU u llogarit që të intervistoheshin deri 5 familje nga secili grup. Për arsye incidencës së ulët të familjeve me prindër në emigracion, numri i PSU u zgjodh më i madh.

Mbledhja e të dhënave u realizua përgjatë periudhës Nëntor 2008-Mars 2009. Në total 4,798 familje të identifikuara gjatë vizitave në 522 PSU, u vizituan gjatë procesit të mbledhjes së të dhënave. Studimi u financua nga UNICEF. Instituti i Statistikave ofroi ndihmë profesionale në përcaktimin e madhësisë së mostres dhe procedurës së përzgjedhjes së PSU dhe familjeve që intervistohen.

Në këtë raport, në informacionin që rrjedh nga Studimi i UNICEF 2009, nuk është aplikuar peshimi i të dhënave.

Informacioni i kërkuar u tërhoq nga një pyetësor i përbërë nga 5 module.

Moduli i Shëndetit ofron një matje të thjeshtë të cilësisë së jetesës nga pikpamja e shëndetit. Nga kombinimi i 5 dimensioneve të shëndetit si aftësia për të lëvizur, aftësia për vetëkujdesje, aftësia e kryerjes së aktiviteteve të përditëshme, dhimbjet/diskonforti si edhe ankthi/depresioni, gjykohet mbi statusin shëndetësor jo të lidhur me sëmundjet.

Ndërsa *Modulet mbi Kënaqshmërinë ndaj jetës*, trajtojnë në menyrë të ndarë fëmijët dhe të rriturit. Ky modul bazohet në përceptimin që kanë secili individ (fëmijë apo i rritur) ndaj mirëqënies duke tërhequr informacion përtej mirëqënies ekonomike apo materiale.

Në *Modulin e Migracionit* dhe *Modulin e Remitançave*, informacioni mbledhet vetëm për familjet ku njëri ose dy prindërit e fëmijëve 0-17 vjeç, ndodhen në emigracion. Nga këto module rrjedh informacion mbi vendin destinacion, procesin e emigrimit, punësimi kryesor para dhe pas migrimit, format dhe shpeshësia e komunikimit ndërmjet migrantëve dhe familjes së lënë pas. Moduli i remitançave mbledh informacion mbi remitancat si shpeshësinë e dërgimit, vlerën mesatare, format e dërgimit dhe destinacionet e përdorimit të tyre.

Jo i gjithë informacioni i mbledhur, paraqitet e nanalizohet në këtë raport. Ky raport analizon informacion që autorët e kanë gjykuar si të vlefshëm për qëllimin e kryerjes së tij. Një database në formatin Access Data Entry file përmban në mënyre të plotë të gjithë informacionin e tërhequr gjatë studimit të UNICEF 2009, dhe do të jetë në dispozicion të çdo studjuesi², për hulumtime të mëtejshme.

Limite të raportit

Ky raport mbart disa limite.

Së pari, duke qënë i bazuar në shumë burime informacioni, të dhënat e përdorura për përshkrim apo analizë i takojnë viteve të ndryshme. Për pasojë mundësia për një krahasim perfekt është disi i vështirë.

Së dyti, studimi i UNICEF 2009, është realizuar në periudhën kur kriza globale kishte filluar të ndikonte edhe mbi emigrantët në vëndet e desinacionit. Kjo mendohet së ka efekt në informacionin e marrë, ku sjelljet dhe fenomenet mendohet se janë të shmangura nga normaliteti, për shkak të kushteve të veçanta të imponuara nga kjo krizë.

Së treti, duke mos qënë i kombinuar me MICS, studimi i UNICEF 2009, kufizon një analizë më të thelluar të të dhënave, pasi mungon një informacion mbi nivelin arsimor të nënës, nivelin e punësimit të anëtarëve madhore apo punën e fëmijëve, frekuentimin e shkollës nga fëmijët, nivelin apo konditat e jetesës së familjes, format e disiplinimit, etj

Definicione të përdorura

- Migrantë të përhershëm janë ata antarë të familjes, të cilët aktualisht, banojnë jashtë Shqipërisë, për arsye punësimi.
- Migrantë të përkohshëm janë persona të familjes që aktualisht banojnë në Shqipëri, të cilët kanë qënë jashtë Shqipërisë, për të paktën një muaj, që nga viti 1990 dhe qëllimi i migrimit ka qënë punësimi.
- Migrante ilegale (jo të rregullt) janë ata persona të cilët kanë hyrë një shtet për të kerkuar punë/për të punuar, pa vizë hyrjeje ose qëndrojnë në këtë shtet, pasi viza dhe leja e qëndrimit ka skaduar.
- Bashkim familiar: persona që janë pjestare të një familje, të cilët u bashkohen anëtarëve në emigracion. Disa shtete e njohin të drejtën e ri-

² UNICEF mbart të drejtën e dhenies të së drejtes për përdorim të këtij database, sipas rregullave të përcaktuara nga kjo organizate.

bashkimit familiar, të tjera me sistem kontrate pune, e mohojne këtë të drejtë.

- Remitancat janë dërgesat në para që dikush bën në distancë për dikë apo për familjen.

Kapitulli 1. Fenomeni i emigrimit të prindërve

1.1 Baza teorike për analizë të thelluar të emigrimit dhe efekti i tij tek fëmijët dhe familjet e lëna pas

Edhe pse është e vështirë që të llogaritet numri i të migruarve jashtë Shqipërisë pas tranzicionit, vlerësime zyrtare³ tregojnë së pas vitit 1990 rreth 1/5 e popullsisë aktuale ose rreth 0,75 milion individë, jetojnë jashtë saj si emigrantë. Ndërkohë vlerësime të tjera⁴ e llogarisin numrin e migrantëve nga 0.8 në deri 1 milion. Pavarësisht së cila shifër i afrohet më shumë realitetit, një “rrjedhje” me përmasa të tilla, e rendit Shqipërinë si një ndër vëndet me nivel më të larte emigrator.

Që prej 20 vjetësh, Shqipëria është një prej vendeve që e mbështesin një pjesë të të ardhurave kombëtare në hyrjet e dërguara nga emigrantët, të njohura gjërësisht me termin “remitanca”. Shifra zyrtare tregojnë së remitancat përbëjnë burimin më të madh të dërgesave nga jashtë dhe në 2007 remitancat kishin vlerën 951.7 milion euro⁵ dhe përfaqsonin rreth 12 % të PBB-se.⁶ një studimi i vitit 2005 i IOM tregoi së 68% e emigrantëve dërgonin remitanca në familjet e tyre dhe kjo u konfirmua edhe nga LSMS 2005.

Remitancat, të cilat vijnë kryesisht në formën e dërgesave në kesh, kanë një efekt të fortë në luftën kundër varfërisë si dhe në stimulimin e zhvillimit. Në strukturën e të ardhurave të familjeve shqiptare, remitancat përfaqësojnë rreth 13 % të totalit të të ardhurave. Sipas të dhënave të VSMJ⁷ të vitit 2005, rreth 65 % e emigrantëve dërgojnë remitanca në familjet e tyre në Shqipëri, duke kontribuar në reduktimin e varfërisë. Niveli i konsumit dhe i varfërisë tek familjet me anëtarë emigrantë jashtë Shqipërisë është i ndryshëm, krahasuar me familjet pa emigrantë. Kjo e konfirmuar edhe nga VSMJ-te e 2002 dhe 2005.

Remitancat shërbejnë edhe për të mbështetur financiarisht zhvillimin e rajoneve të mbetura pas. Por ky rol prej zhvilluesi i tyre nuk mund të merret si i mirëqënë, pasi paratë që hyjnë jo gjithmonë mund të transformohen në kapital që investohet. Menyra së si vijnë këto para, sasia dhe frekuenca e tyre, shpesh kthehen në faktorë pengues, duke e reduktuar rolin e tij vetëm në zbutës të thjeshtë varfërie. Sipas VSMJ në 2002, 3 në çdo 10 familje me emigrantë, tregojnë së remitancat u dërgohen me qëllimin e përmirësimit të të ushqyerit dhe plotësimin e nevojave baze⁸, 4 në çdo 10 nuk ka destinacion të përcaktuar, 1 në çdo 10 synon mbulimin e investimeve apo blerje pajisjesh, ndërsa 1 në çdo

³ Vlerësime të ISTAT

⁴ (Barjaba 2004, INSTAT 2002)

⁵ Banka e Shqipërisë

⁶ World Bank, Albania, Urban growth , Migration and Poverty Reduction, June 2007

⁷ Anketa për vlerësimin e standarteve të mjeteve të jetesës

⁸ World Bank, Albania Poverty Assessment, 2003.

10 i përdor për shërbime mjekësore apo blerje medikamentesh. Brënda këtij rregulli të përgjithshëm, destinacioni i përdorimit të remitancave është i varur nga disa faktorë si niveli ekonomik i familjes dhe përbërja e familjes së lënë pas. Remitancat dërguar nga baballarët apo prindërit në emigracion kur fëmijët janë nën 16 vjeç apo kur familjet janë të varfra, tentojnë më shumë të përmirësojnë strukturën ushqimore e veshmbathjen e fëmijëve, të përmirësojnë kushtet e banimit dhe pajisjen e shtëpisë me sende të nevojshme⁹.

Struktura e përdorimit të remitancave ka ndryshuar në vite. Nëse në vitet e para remitancat orientoheshin kryesisht për ushqim, veshmbathje apo blerje pajisjesh elektro-shtëpiake, në vitet e mëpasme destinacioni u zgjerua me përmirësimin e kushteve të banimit (si zgjerim të sipërfaqesh banimi, rikonstruksion apo ndërtimeve të reja) lehtësisht evidente në zonat me nivel të lartë migracioni jashtë Shqipërisë.

Emigrimi ka ndikuar në mënyrë vendimtare në rritjen nivelit të jetesës në familje, si dhe në përmirësimin e cilësisë së të jetuarit në përgjithësi. Në shtëpitë e reja apo të rikonstruktura, mjediset e krijuara e të mobiluara janë bashkëkohore dhe sipas përvojave që emigrantët kanë pasur në vendet nga vijnë duke dashur të përshtatin edhe në shtëpitë e tyre në Shqipëri, ato lehtësi që kanë atje. *“Në tërë çatitë apo tarracat e shtëpive të fshatit Çermë – thote kryetari i komunes Divjake -do të shohësh panele diellore. Vite me pare, as që mund të bëhej fjalë, për nevojën e përditshme të ujit të ngrohtë në familje. Eksperienca nga jetesa e shume emigranteve në Greqi, ka sjelle instalimin e shume paneleve diellore kushtezuar gjithashtu edhe nga fakti i problemeve me furnizimin me energji elektrike”.*

Jo vetëm karakteristikat e remitancave, por edhe strukturat ekonomike dhe sociale në vëndin përfitues përbëjnë pengesa në efektin e remitancave. Është një tregues i dobët social fakti që të ardhurat nga emigracioni në Shqipëri përdoren kryesisht për ushqim, veshje, shkollim dhe vetëm në një përqindje të ulët për biznes. Kjo prirje po modifikohet dhe është e lidhur me zhvillimin ekonomik dhe synimin e një pjese të emigrantëve për t'u kthyer në atdhe dhe për të vënë në lëvizje kursimet disavjeçare në emigracion.

Migracioni ka një ndikim të fuqishëm pozitiv në drejtim të zhvillimit të burimeve njerzore-reduktimit të papunësisë dhe aftësisimit profesional dhe intelektual, nëpërmjet profesioneve dhe eksperiencës që ata fitojnë në vendet e destinacionit. Migrimi i shumë të papunëve në moshë pune (Berxholli et al, 2005), punësimi i shuë të tjerëve në vendet vakante të lënë nga persona që largohen në emigracion si edhe hapja e shumë bizneseve të vogla me mundësi reale për vetëpunësim të emigranteve apo familiareve të tyre, ka ndikuar në uljen e numrit të papunëve.

⁹ Studimi i UNICEF 2009 - Intervistat me familjet

Emigracioni ka karakter individual. në familjet me fëmijë, fillimisht emigron kryetari i familjes, dhe ndoshta me vonë edhe pjesa tjetër e saj. Kjo formë emigrimi natyrisht që ka gjeneruar probleme. Ka një rritje të numrit të divorceve dhe rritje të problemeve të natyrës emocionale tek fëmijët e lënë pas. Përgjithësisht fëmijët e kuptojnë dhe e pranojnë emigrimin e prindërve si një veprim që ndihmon të ardhmen e tyre dhe të familjes. Megjithatë, për një pjesë mungesa e gjatë e njërit apo e të dy prindërve ka prekur marrëdhëniet e tyre dhe i bën të ndihen të veçantë dhe të vetmuar. Kjo është më e theksuar tek fëmijët kur të dy prindërit apo vetëm nëna ndodhet në emigracion.

Ndërsa për ndikimin ekonomik të emigracionit, ekzistojnë studime, ndonëse të pakta, ndikimi në koston sociale brënda familjes është i panjohur dhe i pavlerësuar. Nuk ekzistojnë të dhëna mbi problemet emocionale e psikologjike dhe risqet afatgjata që sjell mungesa e baballarëve apo prindërve në jetën e fëmijëve të lënë pas. Po ashtu mungojnë edhe politikat, strukturat dhe programet me bazë komunitare që adresojnë dhe zbutin efektin e koston sociale. Megjithëse të patrajtuara, problemet brënda familjeve të emigrantëve janë të shumta dhe meritojnë një vëmendje të veçantë.

Deri tani nuk ka pasur një studim të mirëfilltë ku të jenë analizuar në mënyrë sistematike shkaqet së përse ndodh emigrimi, në ç'mënyrë emigron familja dhe anëtarët e saj, cila është prirja e emigrantëve nga pikëpamja e dëshirës për të qëndruar në vendin e emigrimit apo për t'u kthyer, ose për të shkuar dhe për t'u kthyer disa herë. Nga ana tjetër nuk ka pasur një studim të mirëfilltë lidhur me mënyrën dhe masën e ndikimit të emigracionit mbi familjen dhe fëmijët në veçanti. Në fushën e emigrimit janë kryer një sërë studimesh të rëndësishme me qëllim nxjerrjen e konkluzioneve jo vetëm teorike lidhur me prirjen dhe shkaqet e emigrimit, por edhe për t'u ofruar institucioneve të ndryshme rekomandime për të hartuar dokumentet përkatëse në lidhje me menaxhimin e emigracionit. Në të gjitha dokumentet e mësipërme konstatohet së problematika më e trajtuar kanë qenë remitancat, shkaqet e emigrimit, si dhe situata e emigrantëve jashtë Shqipërisë.

Nuk ka një analizë tërësore mbi pasojat pozitive dhe negative të emigracionit në ekonominë shqiptare, nga ku rrjedhimisht krahu i punës përdoret nga vënde të tjera duke krijuar mundësinë e rritjes së importeve në Shqipëri të produkteve që vetë ata prodhojnë në vendet e emigrimit. Mos zhvillimi i bujqësisë, p.sh është pasojë jo vetëm e konkurrencës së fortë, por edhe të mos interesimit të popullsisë rurale për të prodhuar produkte bujqësore për shkak të të ardhurave të ulëta që sigurohen prej tyre, por edhe të pamundësisë për t'u grumbulluar dhe tërhequr nga tregu i brendshëm. Pra, do të ishte me efektive që të studiohej sesi ndikon emigrimi i fuqisë punëtore në uljen e aftësisë prodhuese dhe

konkurruese të ekonomisë. Gjithashtu edhe bashkëveprimi i tyre në jetën sociale nuk është analizuar në mënyrë të plotë, ku p.sh. ndikimi i remitancave dhe emigrimit në ndryshimin e konceptit të jetës në familje duke e modernizuar atë, në aspektin e ndryshimit të mënyrës së rritjes së fëmijëve, ku pasojat mund të jenë pozitive dhe negative.

Interesat aktuale të studiuesve janë përqëndruar në matjen e ndryshimeve në nivelin shëndetësor dhe arsimor të fëmijëve në familjet me emigrante. Rezultatet e studimeve mbi familjet dhe fëmijët e mbetur pas, ndryshojnë nga rasti në rast; në rajonet me emigrim të përhapur jashtë shtetit si Tailanda, Ekuadori, Meksika, emigrimi vlerësohet pozitivisht dhe fëmijët raportohet së e shohin emigracionin e prindërve si mundësinë e tyre të vetme për të ardhmen (Toyota dhe të tjerë, 2007).

Nga studimet e bëra në Shqipëri, kryesisht nga studiues shqiptarë, raportohet së emigracioni në shumë raste shihet pozitivisht. Nga 142 fëmijë të intervistuar nga Gedeshi & të tjerë (2006), 80% e tyre u përgjigjen pozitivisht pyetjes “Si e vlerësoni gjëndjen ekonomike aktuale të familjes, krahasuar me periudhën përpara emigrimit të prindit”. Vetëm 8% raportojnë të jenë me të varfer dhe 12% në të njëjtën gjëndje.

Banka Botërore dhe institucione të ndryshme akademike ka disa vite tashmë që kanë lançuar studime në praktike për të vlerësuar efektin e remitancave në edukimin e fëmijëve dhe mundësitë e tyre për shërbim shëndetësor (McKenzie, 2006; Mansour, 2006). Studimet pilot të kryera në këtë kuadër, i kushtojnë vëmëndje të posaçme shëndetit, kënaqësisë së jetës, informacionit mbi migrimin dhe mbi remitancat. Kjo bëhet në kuadrin e tendencave aktuale për të studiuar efektet e migrimit ndërkombëtar mbi vendet origjinë. Deri tani studimet në këtë këndvështrim janë penguar nga mungesa e të dhënave të besueshme në nivel kombëtar për shpërndarjen dhe magnituden e migrimit jashtë shtetit dhe të atyre që kanë mbetur pas. Sigurisht që ka të dhëna nga burime të ndryshme për këto, por shumica e bankave të të dhënave të krijuara përqëndrohen në fusha të caktuara studimi, sipas interesave të veçanta të studiuesve. Ato janë të vështira për t'u përdorur për të bërë krahasime, meqënëse përdorin kategori dhe formate të ndryshme. Si të tilla, megjithëse shumë të vlefshme, ato kanë një diapazon të kufizuar dhe nuk lejojnë nxjerrjen e konkluzioneve të përgjithshme, që do të shërbenin për të mbështetur iniciativa publike që adresojnë efektet e emigrimit. Interesi për të nxjerrë shifra gjithnjë e më të përafërta me realitetin në çështjen e numrit të migrimit jashtë shtetit, si dhe në vlerësimin gjithnjë e më realist të efekteve ekonomike e sociale bëhet në këtë mënyrë një qëllim gjithnjë e më i rëndësishëm në interesin e studiuesve. Kërkime më të fokusuar nevojitet të kryhen për të nxjerrë më shumë në pah efektet pozitive dhe negative të migrimit jashtë shtetit

mbi fëmijët e mbetur pas, me qellim formulimin e rekomandimeve për politikat që synojnë rritjen e mirëqënies së këtyre fëmijëve.

Studimi i inicuar nga UNICEF dhe që synon të masë efektin e migracionit mbi ata që mbeten pas në Shqipëri, përbën një nga iniciativat e para për të matur numrin e fëmijëve të mbetur pas, shoqëruar me të dhëna sasiore dhe cilësore mbi efektin e migrimit në mirëqënien materiale dhe jo-materiale të tyre.

Vlerësimi i efekteve të emigrimit mbi fëmijët e lënë pas, kërkon që të kuptohen shkaqet dhe karakteristikat e emigrimit të prindërve; si dhe arsyet e lënies së fëmijëve në vëndin e tyre të origjinës. Në këtë këndvështrim, analiza duhet të marrë në konsideratë rolin e institucioneve sociale, ekonomike dhe politike në vendimmarrjen e prindërve për të emigruar dhe në modifikimin e efekteve mbi fëmijët. Në këtë kontekst Yeoh and Lam (2007) argumentojnë së analiza e lidhjeve midis emigrantëve dhe të ngelurve pas, kërkon që të merret në konsideratë një kontekst sa më i gjërë institucional. Për sa u takon shkaqeve të largimit, vendimi për të dërguar disa anëtare të familjes dhe jo të tjerët, ato sigurisht as në Shqipëri dhe as në vende të tjera nuk shtrihen vetëm dhe ekskluzivisht brënda familjes; politikat kufizuese të migrimit, ose mundësia e kufizuar për të arritur mirëqënien minimale në vëndet pritëse, janë ndër shkaqet kryesore që ndikojnë mbi këtë vendimmarrje. A. Ceni (2007) argumenton se në faktorët administrativë hyjnë politikat e emigrimit të zbatuara nga vëndet e destinacionit (siç janë barrierat administrative për të marrë një vizë të rregullt hyrjeje, procedurat ligjore e administrative që nxisin apo dekurajojnë legalizimin e emigrantëve në vëndin e destinacionit). Në strategjinë e familjes për të emigruar gjithë familja së bashku ndikojnë: statusi civil i emigrantit (i martuar apo i pamartuar); natyra e emigrimit (legale apo jo-legale); koha e qëndrimit në emigrim (i përhershëm ose i përkohshëm); si edhe egzistenca e një sigurie ekonomike bazë, nga ku më të rëndësishmit janë strehimi dhe punësimi kundrejt të ardhurave të mjaftueshme për të mbajtur familjen. Të dhënat e emigrimeve në vitin 1991, tregojnë së vetëm 3 përqind e emigrantëve shqiptarë emigruan sëbashku me familjen. Në vitin 1993 vetëm 31 përqind e emigrantëve jetonte me familjën, ndërsa në 2006 kjo shifër arriti në 58 përqind.

1.2 Emigrimi, ndarja e familjes dhe sfidat e prindërimit

Emigrimi i prindërve sjell ndryshime në rregullimet aktuale në lidhje me ndarjet e detyrave brënda familjes dhe prindërimin. (Pessar & Mahler, 2003; Leavitt & Glick, 2004). Distanca fizike dhe paqëndrueshmëria e prindit (ardhjet dhe ikjet e tij) shkaktojnë transformime në praktikat e familjes dhe riorganizim të detyrave prindërore që lidhen me kryesimin e familjes, përkujdesjen ndaj fëmijëve,

etj. Tashmë secili duhet të mendojë më shumë për vete dhe për një rreth më të ngushtë familjar. Ndarja e tokës, rikthimi i pronës private, emigracioni masiv në perëndim, ka sjellë larmi dhe diferencim të interesave materiale dhe shpirtërore edhe brënda familjes tradicionale.

Natyra e ketyre ndryshimeve varion nën efektin e shume faktorëve. Në literaturë janë të studiuara vecanerisht kohezgjatja e emigrimit dhe karakteristikat e vendit nises. Midis familjes së ngelur pas dhe anetarit/ve që jetojnë të veçuar krijohen lidhje të reja. Këto përfshijnë forma të reja komunikimi midis bashkëshorteve për menyra të reja të ndarjes së detyrave, për negocimin e kohëzgjatjes së emigrimit, për jetën e familjes pas kthimit të personit të mërguar, për lidhje të reja të mundura, etj.

Padyshim që gruaja është nën një barrë të dyfishtë, të mungesës së burrit dhe të përballimit vetëm të ngarkesës familjare. Njëherësh ndihet mungesa e burrit dhe presioni i hapur apo i nënkuptuar i pjesëtarëve të tjerë të familjes, i të afërmeve, i opinionit, që e detyron të ndrydhet dhe të shmanget nga shumë gjëra që do të ishin normale po të ishte i pranishëm burri. Kjo më e theksuar në zonat rurale, ku gruaja duhet të përballojë jo vetëm punët bujqësore të ekonomisë familjare, por edhe detyra të tjera, ushqimin, fëmijët, sipas rasteve, traditës e zakoneve, mjedisit të krahinës e të fshatit.

Niveli i jetesës së familjes së mbetur pas ndikohet jo vetëm nga emigrimi, por edhe nga infrastruktura e shërbimeve publike bazë e zonës ku ajo banon. Aty ku shërbimet bazë mungojnë ose janë në cilësi të ulët, detyrat për mbajtjen e familjes janë akoma më të vështira.

Gjatë tranzicionit, familja shqiptare dhe funksionet e saj kanë qënë objekt i ndryshimeve të shkaktuara nga shumë faktorë ekonomike dhe sociale. Në këto kushte është tejet e vështirë që të përcaktosh ndikimin që ka emigracioni në modelin e familjes dhe funksionet e saj.

Familja shqiptare karakterizohet si një familje tradicionale e me lidhje të forta dhe ku mbizotëron autoriteti patriarkal. Në kushtet e vështirësive ekonomike dhe në periudhat kur një ose disa anëtarë të familjes emigrojnë, familja tradicionale ka luajtur një rol pozitiv mbështetës. Shëmbuj janë kujdesi i gjyshërve për fëmijët djemve apo vajzave në emigracion apo përballimi nga një rreth më i zgjeruar familiar, i shumë vështirësive ekonomike apo problemeve emocionale që lidhen me emigrimin.

Emigracioni po ndikon pozitivisht në zhvendosjen e vendimarrjes brënda familjes, tek grate. Në familjet nukleike, emigrimi i bashkëshortit ka deleguar pjesë të rëndësishme të vendimarrjes tek bashkeshortja (A. Ceni 2007). Në zonat rurale ku familja e zgjeruar është edhe më e përhapur, personi i familjes që merr dhe administron buxhetin e familjes

është mashkulli, zakonisht personi më i vjetër i familjes. Megjithatë migrimi i djemve ka sjellë një ndarje të lehtë të vendimarrjes nga breza të ndryshëm ku në kushtet e mungesës së burrave, gratë kanë përfituar terren¹⁰.

Emigrimi po ndryshon edhe struktura e familjes duke iu përshtatur kohës dhe kërkesave të reja, të cilat karakterizohen si *tipare demografike në zhvillim*. Emigracioni po ndikon në shpërberjen e familjes së zgjeruar edhe në bastionet e saj: zonat rurale. Largimi fillimisht i babait e pastaj edhe i pjesës tjetër të familjes (bashkëshortes dhe fëmijëve) nëpërmjet bashkimit familiar, në vëndet e destinacionit apo investimi i shumë emigranteve në ndërtimin e një shtëpie të tyre në Shqipëri, ngjitur me shtëpine e prindërve tregon, për një shpërbërje të familjes së madhe tradicionale.

Sipas VSMJ në 2005, përmasa mesatare e familjes me pjesëtare në migracion të përhershëm ishte 3,5 anëtare kundrejt 4,5 për familjet pa emigracion. Në studimin e UNICEF në 2009, përmasa e familjeve ku prinderit janë emigracion rezulton të jete pak me vogel në numer së familjet pa prinder në emigracion.

Tabele 1 Përmasa e familjes së lënë pas

	Përmasa e familjes me fëmijë 0-17 vjeç	
	me prinder në emigracion	pa prinder në emigracion
Zona rurale	4.52	4.66
Zona urbane	4.62	4.50
Mesatarja	4.56	4.59

Burimi: Studimi i UNICEF, 2009

Qëndrueshmëria e familjes shqiptare, sidomos asaj fshatare, e ekzaltuar aq shumë dikur, pas viteve 90', me hapjen e vëndit ndaj botës, jo vetëm është lëkundur, por dhe shpesh është epur e thërrmuar. E vënë përballë ndryshimeve të vrullshme politike, morale dhe ekonomike të gjithanshme, familja e sotme përjeton probleme të mëdha e të mprehta sociale, që më parë, për shkak të një jete hermetike dhe të kontrolluar nga mekanizmat shtetërorë, kanë qenë konsideruar përjashtime apo devijime, si divorci, prostitucioni, etj. Nga një strukturë e mbyllur, me norma të ngurta zakonore dhe të edukatës tradicionale, me hapjen e menjëhershme familja u gjet disi e papërgatitur për të kaluar në këtë stad të ri ku liria dhe mundësia për të realizuar dëshirat, nuk gjejnë kurdoherë ekuivalentët dhe rrugën e duhur.

Emigrimi i vetëm një pjese të familjes, ka shtuar numrin e ndarjeve dhe divorceve. Shqipëria ka një nivel të lartë emigrimi, dhe numri i ndarjeve/divorceve të shkaktuara nga emigrimi i njerit nga

¹⁰ King Russel & Vullnetari Julie, Migration and Development in Albania, December 2005

bashkeshortët, megjithëse vlerësohet të jetë i ulet, është në rritje¹¹. Vartesia ekonomike nga remitancat ndoshta është një shkak i forte për të mos u divorcuar. Pavaresisht kësaj, tek një grup familjesh emigrimi ka dobësuar lidhjen bashkëshortore dhe ka lehtësuar shpërberjen e martesës. Ndarja për një kohë të gjatë i ka dhënë fund martesës jo vetëm në familje të cilat nuk kanë funksionuar normalisht, por edhe familjet të tjera të konsideruara normale¹².

Bashkëshortet e lëna pas, të ngarkuara me kujdesin e fëmijëve shpesh përballen me përgjegjësi të shtuara, pa pasur njëkohësisht mjetet e nevojshme për të kapercyer sfidat e reja që shkakton migrimi. Mungesa e individit që përgjigjet për të ardhurat e familjes mund të rrisë ngarkesën e punës për anëtarët e mbetur të familjes. Ndarja e familjes më dysh, ka gjithashtu efektet e veta shqetësuese. (Scalabrini Migration Center, 2003). Në shumë studime nënat apo kujdestarët janë të ngarkuar dhe raportojnë probleme në marrëdhëniet me fëmijët që kanë njërin ose dy prindërit jashtë. Shkëputja e fëmijëve nga marrëdhënia që ju jep “siguri”, e që janë prinderit, ndikon në zhvillimin emocional, njohës dhe social të fëmijës duke e kufizuar apo edhe kompromentuar atë. Kur njeri apo të dy prindërit emigrojnë, sistemi zëvendësues i përkujdesjes është tejet i rëndësishëm. Fatmirësisht në realitetin shqiptar, pjesa më e madhe e fëmijëve të lënë pas, jetojnë me nënën, më pak me gjysherit, një pjesë tjetër e vogël ju besohen të afërmëve të tjere (kryesisht xhaxhai, halla, daja apo tezja) dhe një numer tejet i paperfillshëm vendosen perkohësisht në institucioneve të përkujdesit social. *“Emigrimi i prindërve pa fëmijët nuk mendoj se është një zgjidhje e mirë e problemeve ekonomike të familjes. Mungesa e prindërve ka ndikuar negativisht në gjëndjen emocionale të nipërve të mi. Megjithëse mundohem që t’ju gjënden pranë e t’jua plotësojë çdo gjë që mundem, dashuria ime dhe përkujdesi i të afërmëve të tjerë, nuk ju mbush dot boshllëkun që kanë lënë prindërit, në zemrën e tyre”- tregon një gjyshe nga Fieri që përkujdest për nipërit e saj. (Ahmet Ceni et al, 2007)*

Shpërberja e familjes së zgjeruar dhe emigrimi i prindërve ka rritur rrishtun e abandonimit të fëmijëve apo të lënit perkohësisht nën kujdestarine e strukturave të përkujdesjes shoqërore. Gjatë intervistave me në-punës të Shërbimit Social Shtetëror në nivel nacional e lokal u konstatua së numri i kërkesave për vendosje në institucione përkujdesi nga prinder që duan të emigrojnë, është në rritje.

¹¹ Nuk të shifra statistikore të raportuara, mbi numrin e divorceve nga familjet me njërin nga bashkëshortët në emigracion. Megjithatë ekspertë të çështjeve gjinore dhe nënpunës lokale të gjëndjeve civile, pohojnë së ka një rritje të numrit të divorceve nga gratë me bashkëshortët emigrantë.

¹² Ahmet Ceni et al. 2007

Kapitulli 2. Analiza e emigrimit

Emigrimi jashtë vendit ka qene në thelb të ndryshimeve ekonomike e sociale që kane ndodhur në Shqiperi që nga viti 1990. Është vlerësuar se më shumë se 25 përqind e shqiptareve jetojnë jashtë vendit. Asnjë vënd tjetër i Europës qëndrore apo juglindore nuk është prekur kaq shumë nga emigrimi për një periudhë kaq të shkurtër kohe. Rusell King shprehet se Shqiperia mund të shihet si një laborator për studimin e proceseve të reja të migrimit. Të dhënat tregojnë që duke filluar nga viti 1990, 710.000 deri në 1.000.000 shqiptarë janë zhvendosur jashtë përkohësisht ose për fare. Në një vënd me jo më shumë se 3 milion banorë, kjo shifër është relativisht shumë e larte, aq sa të tërheqë dhe të justifikojë vëmëndjen e studiuesve. Meqënëse emigrimi ka qënë kaotik, klandestin dhe i parregjistruar, edhe shifrat në lidhje me këtë fenomen jane të pa-precizuara.

Modeli i emigrimit të shqiptarëve pas viteve 1990 është cilësuar si unik. Ai karakterizohet nga disa vecori.

Së pari, emigracioni çfaqet si një fenomen i menjëhershëm, i vrullshëm dhe shpërthyes, pas një ndalesë rreth 45 vjecare. I kombinuar edhe me një migrim të fuqishëm të brëndshëm, rezulton së kemi shpërngulje brënda dhe jashte Shqipërisë të rreth gjysmës së popullsisë së saj.

Së dyti, përmasat e tij, në krahasim me popullsinë e Shqipërisë kanë qënë me të mëdha se në vendet e tjera. Shqipëria është ndër vëndet e rralla me një 1/4 e popullsisë së saj të larguar në emigracion.

Së treti, emigrimi ka luajtur një rol të rëndësishëm në mbijetesën e popullsisë shqiptare, e veçanërisht në dy momente kryesore. Në fillim të viteve 1990, migrimi lidhet me pasojat që shoqëruan ndryshimet ekonomike dhe politike. Gjatë periudhës 1993-1996 stabiliteti ekonomik dhe rritja e GDP-së ndikuan në uljen e flukseve emigratore. Gjithashtu remitancat, të cilat përbënin 25 % të GDP-së, dhanë një kontribut të rëndësishëm në garantimin e mbijetesës për një numer të madh shqiptarësh. Në vitin 1997, kaosi politik, ekonomik dhe social të krijuar nga shpërbërja e firmave mashtruese piramidale, dhe impakti negativ në mirëqënien e shqiptarëve rriti përsëri fluksin emigrator.

2.1 Analizë e shkaqeve të emigrimit.

Shqipëria është aktualisht një vënd me një ekonomi mbështetur në masë të madhe (94%) në ndërmarrjet e vogla dhe të mesme dhe e karakterizuar gjërësisht nga informaliteti. Rritja e punësimit dhe përmirësimi i standartit të jetesës për t'iu afruar nivelit të jetesës së vendeve të Komunitetit European ku Shqipëria synon të integrohet, kërkon garantimin e një rritjeje ekonomike të qëndrueshme për shumë

vjet me rradhë. Kjo rritje do të varet në një farë mase në shfrytëzimin e mundësive të rritjes së sektoreve të tillë si bujqësia, turizmi, dhe industria përpunuese. Kjo nga ana e vet do të kërkojë hartimin dhe zbatimin e politikave sektoriale për këto pjesë të ekonomisë me qëllim që të evidentohen dhe të punohet për kapërcimin e pengesave që egzistojnë në zhvillimin e këtyre sektorëve.

Norma e zënies me punë e popullsisë shqiptare është e ulët (rreth 56.5¹³ %) krahasuar me atë të vëndeve të komunitetit europian (64.4 % në 2006). Në qytete norma e zënies me punë e popullsisë femërore është veçanërisht e ulët, për shkak të mundësive të ulta të punësimit. Për më tepër, gratë që vijne nga zonat fshatare nuk kanë nivelin e domosdoshëm të aftësive për punët që ofrohen në qytet. Diferenca gjinore në termat e zënies me punë është vecanerisht e dukshme (58.8 % për meshkujt, krahasuar me 38.2 % për gratë sipas INSTAT në 2006) në të gjitha grupmoshat, dhe kjo ka qëndrueshmëri në kohë. Të rinjte që kërkojnë punë për herë të parë janë veçanërisht të prekur nga papunësia dhe e shohin emigrimin si një zgjidhje të mundur. Në vitin 2006 norma e papunësisë në Shqipëri ishte 13.8 % (krahasuar me 6.9 % në EU në Qershor 2007). Në vitin 2006, 1 në cdo 7 shqiptarë në moshë pune ishte i papunë, ndërsa 1 në cdo 5 shqiptarë jetonte nën nivelin varfërisë absolute.¹⁴

Pjesa veriore e Shqipërisë ka një nivel më të lartë papunësie dhe të varfërisë, për shkak të zhvillimit të dobët të sektorit privat dhe të terrenit të predominuar nga male të lartë (i cili pengon zhvillimin e bujqësisë, por jo të blegtorisë). Para viteve 90, kjo ishte një zonë ku ishte e përqëndruar një segment i rëndësishëm i industrisë së rëndë, e cila pushoi së egzistuari me rënien e komunizmit. Mungesa e kërkesës për punë ka nxitur njerezit të fillojnë aktivitetet e tyre për krijimin e të ardhurave, të cilat mbeshteten në shumicën e rasteve në punë të pakualifikuar, mundësojnë një vlerë të shtuar shumë të ulët dhe janë të keqpaguara. Kërkesa për punë në sektorin shtetëror është shumë e kufizuar dhe është kryesisht e përqëndruar në sektorin publik dhe në disa biznese private të kufizura, si për shëmbull në sektorin privat bankar, në turizëm dhe në ndertim.

Për vitin 2006 numri i punonjësve të sektorit publik (buxhetor dhe jo buxhetor) ishte 169,000 persona, ndërsa sektori privat jo bujqësor ofronte punësim për 224,058 persona. Në po këtë vit numri i të papunëve llogaritej rreth 149.794 veta ose 13.8% e forcave të punës në Shqipëri. Po të përfshihet në këtë shifer edhe ajo pjesë e papunësisë që quhet vullnetare (ose të dekurajuarit), atëherë niveli i popullsisë që nuk punon

¹³ INSTAT, Femrat dhe Meshkujt në Shqipëri, 2006

¹⁴ INSTAT, LSMS 2005.

do të ishte me i madh dhe do e kalonte nivelin e 20%. Nga ana tjetër edhe paga mesatare që marrin si punonjësit e sektorit publik dhe privat, janë modeste (220 deri 340 USD në muaj¹⁵), gjë që bën që jo pak të rinj të mos i adresohen tregut vendas për punë.

Zhvillimi i shumices së sektoreve produktive të vendit ka qënë dhe vazhdon të jetë i kufizuar nga transporti, komunikimi dhe infrastruktura në përgjithësi. Bashkëngjitur këtyre vështirësive fizike e ekonomike, pengesë janë edhe procedurat burokratike, sistemi juridik ineffiçent dhe një klimë biznesi jo shumë e mirë (ne terma të tilla si struktura e taksave); pa folur për problemin akoma të pazgjidhur të pronësisë së tokës. Pavarësisht politikave tërheqëse të Qeverisë, ende ka vështirësi në thithjen e investimeve vëndase dhe të huaja dhe në nxitjen e sipërmarrjes.

Në përgjithësi mund të thuhet së kushtet jo të mira të tregut të punës dhe situata jo të favorshme ekonomike kanë krijuar presion të lartë për emigrim jashtë vendit. Për shumë shqiptarë, emigrimi shihet si një strategji në planin individual dhe ate familiar, si një investim që mundëson rritjen e shanseve për një të ardhme më të mirë jo vetëm për individin që emigron, por edhe për familjen e veçanërisht për fëmijët.

Por emigrimi jashtë vëndit i shqiptarëve lidhet në 20 vitet e fundit edhe me shkaqe politike dhe nxitet edhe nga faktorë social kulturorë.

Tabela 2 Emigrimi i shqiptarëve sipas shkaqeve në %	
Shkaqet	në përqindje
Varfëria dhe papunesia	74.5
Social – Kulturor	22.0
Arësye politike	3.5
Totali	100.0

Burimi: IOM, 2006, Situata aktuale e emigracionit shqiptar Fq 108*

Rezulton se numri më i madh i emigrantëve vazhdon të jetë ai i grupit ekonomik si pasojë e gjëndjes jo të mirë ekonomike në vend dhe në familje.

Krizat politike që kanë shoqëruar tranzicionin e brishtë shqiptar, gjithashtu kanë patur ndikim në magnitudën e flukseve migratore. Lëvizjet për shkaqe politike janë më tepër të periudhave të fillimit të viteve të demokracisë (1990-1992) dhe në periudhat e trazirave apo ndërrimit të pushteteve në Shqipëri, si në vitin 1997, apo dhe në vitin 2005. Në mënyrë të veçante ngjarjet e rënda të vitit 1997, jo vetëm

¹⁵ Përkatesisht pagat mujore mesatare në 2006 të konvertuara në USD (USD/ALL = 97.85) të punetoreve dhe specialisteve/profesionisteve në sektorin publik.

përkeqsuan nivelin ekonomik të shqiptarëve, por edhe i ekspozuan ata ndaj një pasigurie personale. Kjo ndikoi fuqishëm në rritjen e flukseve migratore si brënda ashtu edhe jashtë Shqipërisë. Mjaft njerëz kanë arritur në mënyra të ndryshme të marrin azil politik ose humanitar në shtete të ndryshme, megjithëse nuk ka një përndjekje për arsye të bindjeve.

Faktorët social-kulturore janë vlerësuar që të jenë motivi i emigrimit për rreth 21.7% të të emigruarve. Në këtë kategori emigrantesh hyjnë familjare të emigranteve, që kanë përfituar bashkim familjar dhe studentë që studiojnë jashtë Shqipërisë.

Tabela 3 Të dhëna mbi emigracionin social-kulturor, në 2006

Arsyeja e emigrimit	Në përqindje
Bashkim familjar	57.5
Studime	37.5
Të tjera	5.0
Totali	100.0

Burimi: Autore të ndryshëm

Në emigrimin e shqiptarëve, faktorët ekonomike po humbasin ndikimin, ndërsa ata social-kulturore po fitojnë terren. Numri i emigranteve po ndikohet gjithnjë e më shumë nga bashkimet familiare. Deri në 2006, numri i të emigruarve për bashkim familjar ndaj totalit të emigrantëve në atë vit ishte në masën 31.03 % (ose 233.113 individe).

Bashkimi i familjes është një parim i rëndësishëm i funksionimit të një shoqërie normale, dhe po merret në konsiderate nga mjaft shtete ku ka emigrante shqiptarë. Rregullat e bashkimit familjar favorizojnë njerëzit më të afërt të personit, që është instaluar në vëndin e emigrimit e kryesisht përfshijnë bashkeshortin, fëmijët e prindërit. Shtete të ndryshme aplikojnë praktika të ndryshme që ngushtojnë ose e zgjerojnë rrethin e njerëzve që mund t'i bashkohen familjes. Po kështu edhe procedurat e kërkuara për këtë qëllim në disa shtete janë më të thjeshta dhe më të hapura, ndërsa në vende të tjera më të komplikuar dhe të mbyllura. Kjo ka bërë që numri i emigrantëve që jetojnë sebashku me familjen në raport me numrin e emigrantëve, në vende të ndryshme është i ndryshëm. Aktualisht Kanadaja aplikon programe që u krijon emigrantëve kushte për të tërhequr edhe familjet e tyre. Por e njëjta gjë nuk mund të thuhet për Greqinë. Moslegalizimi i emigranteve ndikon negativisht në bashkimin familjar.

Arsimi është një tjetër faktor nxites për emigrimin jashtë shtetit. Një numer në rritje i studentëve shqiptarë rregjistrohet në universitetet e

Italisë, shteteve KE dhe SHBA¹⁶. Këta të rinj e shohin përmbushjen e interesit për aresimim cilësor dhe kariere profesionale, jashtë Shqipërisë. “Në 2005 në Itali rreth ¼ e universitarëve dhe e studentëve të huaj, përbëhej nga shqiptarë. Vetëm për vitin shkollor 2004-2005, nga të huajt, të regjistruarit shqiptarë zinin vëndin e parë me 2,508 studente të ndjekur nga rumunet me 363 studente.¹⁷

2.2 Analize e emigrimit në kohë

Shqiperia ka një histori të gjatë emigrimesh masive duke filluar që nga Mesjeta. Para shekullit të 20-të, emigrimi i shqiptarëve karakterizohej nga lëvizje kaotike të popullsisë shqiptare, jo vetëm në rajonin e Ballkanit, por edhe në vënde të tjera përfshirë edhe Rusinë dhe Amerikën. Pushtimet, luftrat si edhe vështirësitë ekonomike ishin shkaqet kryesore të emigrimit.

Në fund të shekullit 19-të, emigrantet shqiptarë ishin të përqëndruar në disa rajone të Perandorisë Osmane, si në Azinë e Vogël, Egjipt, Bullgari e Rumani. Të dhëna të vitit 1880 tregojnë se në Stamboll kishte 60,000 shqiptarë, në Egjipt 30,000, në Rumani 10,000 dhe Bullgari 2,000.¹⁸

Në fillim të viteve 1900, potencialet ekonomike që ofronin SHBA, Australia, Brazili e Argjentina, tërhoqën vëmëndjen e shumë emigrantëve e mes tyre edhe të shumë shqiptarëve. Pas vitit 1903 emigrantët shqiptarë u drejtuan për në Amerikë, Australi, në Madagaskar, në Hindi, në Brazil dhe në Argjentinë. Gjatë viteve vijuese sidomos pas vitit 1905, shqiptarët emigruan në SH.B.A. dhe në Kanada duke u nisur jo vetëm nga Shqipëria, por edhe nga Turqia, nga Greqia dhe Egjipti. Si rrjedhojë e kësaj përqëndrimet më të medha të emigrantëve shqiptarë në këtë periudhë janë në SHBA ku me 1910, numëroheshin rreth 30,000 shqiptarë. Në vitin 1912 numri i emigrantëve u rrit në 40.000 dhe me 1916 arriti në 50.000 deri në 80.000 emigrantë.¹⁹

Pas Luftës së Parë Botërore, intensiteti i emigracionit u rrit në mënyrë të ndjeshme dhe llogaritet që rreth 111.000²⁰ persona emigruan në drejtim të shteteve të ndryshme e kryesisht në SHBA. Duke marrë në konsideratë faktin se popullsia e Shqipërisë në atë kohë numëronte rreth 900.000 banorë, popullsia e larguar në emigracion jashtë Shqipërisë

¹⁶ Bajraba Kosta, Looking beyond borders, August 2004

¹⁷ ZNP, Buletin Informativ “Migrator”, Tirane 2005

¹⁸ Mark Tirta “Identiteti Shqiptar në Botën e Jashteme”; Botim i Fondacionit “Friedrich Ebert” Tirane 1999, Fq. 3.

¹⁹ Fan Noli, Vepra e 2, Prishtine, 1988, fq. 307.

²⁰ Studim I UNDP; viti 2000;

përbënte 12 % të saj. Në prag të Luftes së Dytë Botërore mbi 130.000 shqiptarë jetonin në SHBA dhe vënde të tjera të industrializuara përtej oqeanit.

Me vendosjen e sistemit komunist në Shqipëri, pas përfundimit të Luftës së Dytë Botërore, emigrimi u ndalua tërësisht dhe u konsiderua vepër penale që dënohej ligjërisht me burgim. Megjithë represonin egzistues, emigrimi në formën klandestine egjstoi dhe kishte motiv politik. Për një periudhë rreth 45 vjecare, numërohen rreth 20.000 emigrantë të larguar.

Kjo situatë zgjati deri në vitin 1990, kohë kur mijëra shqiptare kërkuan azil politik në ambasadat e vëndeve të Evropës Perëndimore. Ndërrimi i sistemit ekonomik dhe politik i hapi rrugë lëvizjes së lirë. Pas kësaj emigrimi ka vijuar në mënyrë të vazhdueshme deri në ditët e sotme.

Kalimi nga një ekonomi e centralizuar drejt një ekonomie tregu u shoqerua me mbylljen e shumë ndermarrjeve shtetërore. Në vitin 1992, inflacioni arriti në 226 %, ndersa 1 në cdo 3 shqiptare në moshë pune mbeti i papune. Vështirësitë ekonomike e varfëria të shoqëruara edhe në momente të caktuara me episode të instabilitetit politik, kanë ndikuar fuqishëm në flukset migratore të shqiptarëve²¹.

Ne fillim të Marsit 1991 mbrritja në portet e Brindizit, e anijeve të mbushura me rreth 26,000 migrantë të dëshpëruar që kërkonin shpëtim nga trazirat politike dhe varfëria, do të shënonte edhe aktin e parë të emigrimit më të rëndësishëm nga lindja në perëndim, i cili ende nuk është mbyllur. Pesë muaj me vonë, në vapën e Gushtit, rreth 20,000 të tjerë mbrritën me anije dhe varka.

Extract nga Nicola Mai; "Albanian Migrations, demographic and other transformations"

Gjatë viteve 1993-1996 pati një farë stabiliteti të ekonomisë dhe rritja e GDP-së ishte konstante. Të ardhurat nga emigracioni në këtë periudhë ishin 25% të vlerës së GDP-së, duke dhënë një kontribut të rëndësishëm në garantimin e mbijetesës së një numri të konsideruar të popullsisë. Si rrjedhojë e këtyre masave, pati një farë stabiliteti të emigracionit dhe numri i përgjithshëm i emigrantëve në fund të vitit 1996, llogaritej 350,000 individë.

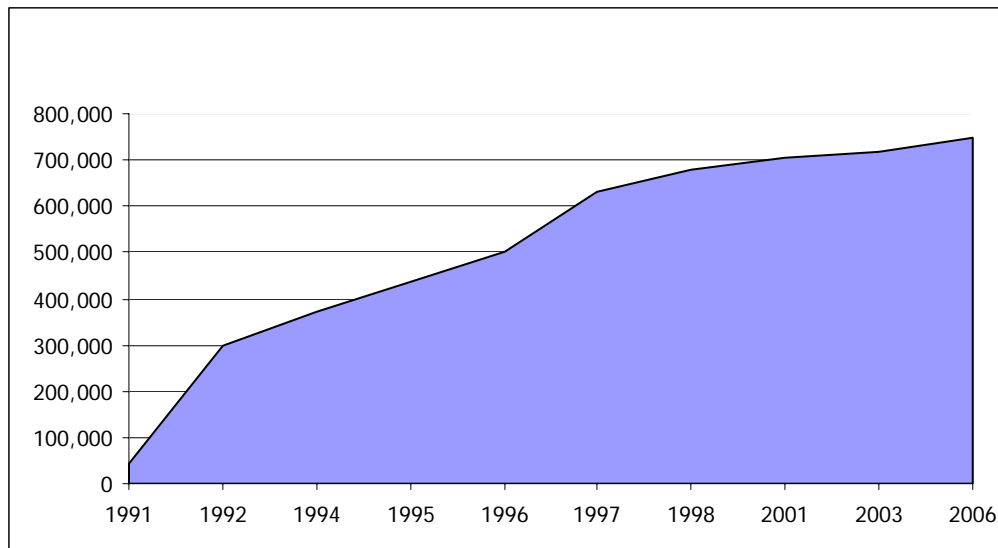
Periudha Dhjetor 1996 deri në Prill 1997, ishte dramatike si rrjedhojë e falimentimit të firmave piramidale. Për shkak të humbjes së pasurisë, më shumë se 70 mijë shtetas shqiptarë iu drejtuan Italisë (30

²¹ Bajraba Kosta, Looking beyond borders, August 2004

mijë) dhe Greqisë (40 mijë). Një pjesë e këtyre emigrantëve u rikthyen nga forcat italiane dhe shqiptare.

Ka një lidhje korelative ndërmjet zhvillimit ekonomik të ekonomisë shqiptare dhe flukseve migratore. Rritjet pozitive të ekonomisë shqiptare kanë ndikuar në uljen e flukseve migratore. Periudhat me flukse me të ulta migratore (1994-1996 dhe 1998-2006), përputhen me një klimë ekonomike të stabilizuar dhe me prirje për uljen e papunësisë. Megjithatë Shqipëria ka nivelin më të lartë të emigracionit në Europë. Brënda një periudhe 17 vjeçare rreth 750.000 shqiptarë kanë emigruar, me një fluks prej 44.000 emigrantësh cdo vit.

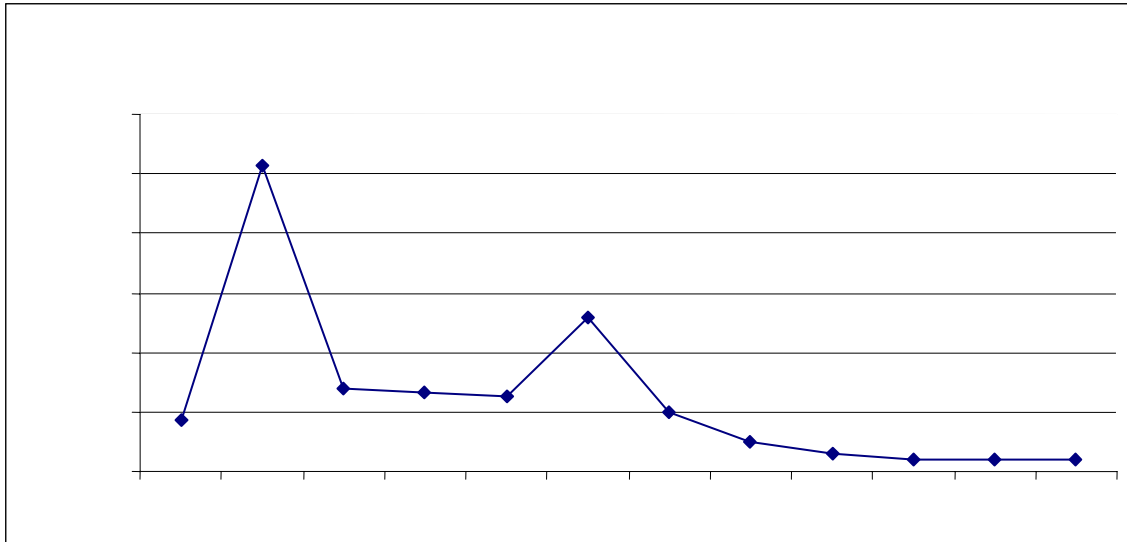
Grafi 1 Numri total i emigrantëve në vite (vlerësime)



Burimi: Autore të ndryshëm

Grafi i mëposhtem paraqet një vlerësim që autorë të ndryshëm i kanë bërë flukseve emigratore, ndër vite. Ky graf tregon se fluksi i emigrator nuk ka qënë i njëtrajtshëm, por është karakterizuar nga periudha rritjeje dhe uljeje.

Graf 2 Flukset emigratore në vite (vlerësime)



Burimi: Autore të ndryshem

Si konkluzion, varfëria dhe papunësia kanë sheëbyer si faktorë shtytës konstantë në emigrimin e shqiptareve. Megjithatë në momentet e krizave ekonomike dhe politike gjatë 1990-1992 dhe 1997, fluksi emigrator ka qënë më i lartë.

Sipas Papapanagos & të tjere (2008), migrimi nga Shqipëria u ngadalesua dukshëm pas vitit 2000. Kjo prirje drejt rënies është pasojë e ndikimit të disa faktorëve ku më i rëndësishëm është përmirësimi i kushteve ekonomike në vënd, sic edhe mund të kuptohet nga rritja e treguesit të GDP. Midis 1998 dhe 2008 ritmi real i rritjes së GDP ishte mesatarisht 7% në vit. Nga ana tjetër kontrolli i efektshëm i kufijëve (kryesisht me Italinë dhe Greqinë) si edhe fakti që shumë shqiptarë kanë tashmë migruar, ka ndikuar në rënien e këtij fluksi²².

Megjithatë akoma shqiptarët kanë tendencë të emigrojnë jashtë shtetit. Sipas një studimi të bërë nga ETF (2007), 17,8% e popullsisë së studiuar ka synimin dhe mundësitë reale për të emigruar.

2.3 Analizë e strukture së emigrimit.

Analiza e strukture së emigrimit identifikon grup-popullatat me nivel me lartë migrimi. Analiza përfshin gjithashtu ndarjen gjinore, nivelin arsimor dhe statusin e emigrantit në vëndin destinacion.

Fenomeni i emigrimit ka prekur një pjesë të konsiderueshme të popullsisë aktive të vendit. Në 1995, numri i emigranteve pëbënte 26% të popullsisë në moshë pune (15-64 vjec). Në vitin 1998, UNFPA llogariste që 83% e emigrantëve shqiptare ishin të gjinisë mashkullore, dhe nga

²² Nikola Mai, Albanian Migrations: Demographic and other transformations

këta 71% ishin të moshës 20 deri 34 vjec. Këto shifra u konfirmuan edhe nga REPOBA në 2001.

Lidhur me numrin e emigrimit ka vlerësime të ndryshme, por në çdo rast ai përbën një shifër të madhe, që përfshin nga 23% deri në 30% të popullsisë aktuale. Sipas një raporti nga INSTAT të bazuar në të dhënat e rregjistrimit të popullsisë në 2001, tregohet se në rast se nuk do të kishim emigrim jashtë Shqipërisë, popullsia e saj në 2001 do të do të arrinte në 3.78 milion banorë. Diferenca ndërmjet kësaj vlere dhe asaj të konfirmuar nga rregjistrimi i 2001, me rreth 710,000 individe, tregon ndikimin total të emigracionit.

Si rrjedhojë e uljes së lindshmerise dhe emigrimit pothuajse masiv të grupmoshave me potencial riprodhues, edhe struktura moshore e popullsisë ka ndryshuar. Po sipas raportit të INSTAT, është zvogëluar numri i popullsisë të grupmoshës nga 20 deri në 40 vjeç, ndërkohë vihet re një rritje e numrit të popullsisë së grupmoshës 40 vjeç e lart.

Table 4 Ndikimi i emigracionit në strukturën e popullsisë²³

	E rregjistruar	Stimular
Popullsia në 1989	3,181,693	3,181,693
Popullsia në 2001	3,069,275	3,780,654
Rritja në numer	- 112,418	+ 598,961
Rritja në %	- 3.5	+ 18.8
Shpërndarja sipas grupmoshave		
0-19	38.8	37.0
20-39	28.7	32.9
40-64	24.9	23.8
65+	7.6	6.3

Burimi i informacionit: INSTAT, Migracioni në Shqipëri, REPOBA 2001, Botime speciale

Nga pikpamja e nivelit arsimor, pjesa më e madhe e emigrantëve ka kryer të paktën arsimin fillor. Të dhënat nga VSMJ në 2005, tregojnë se emigrantët jashtë Shqipërisë kanë një nivel mesatar arsimor me të larte së mesatarja e pjeses pa histori emigrimi.

Tabela 5 Karakteristika të nivelit arsimor të migrantëve të përhershëm e të përkohshëm

	Jo emigrant	Emigrant i	Emigrant i
--	-------------	------------	------------

²³ (tregues të nxjerrë nga të dhënat e rregjistrimit të popullsisë dhe stimulimeve të popullsisë për periudhat 1989-2001)

		përhershëm	përkohshëm
Vitet e shkollimit	8.7	10.1	10.1

Burimi. Banka Boterore, Shqipëria, Rritja urbane, emigracioni dhe reduktimi i varferise, 2007

Disa studime nga autorë të ndryshëm, tregojne se nga pikpamja e profesioneve, emigrimi si fenomen është më prezent tek fermeret, punëtorët e kualifikuar dhe të papunët, të cilët përbejnë edhe 77 % të të gjithë emigrantëve ekonomikë.

Tabela 6 Struktura e emigrantëve ekonomikë sipas profesionit në 1991 dhe 2006

Profesioni	Struktura në % në 1991	Struktura në përqindje në 2006
Punëtorë të kualifikuar	35.0	20.0
Punëtorë të pakualifikuar	35.0	5.0
Të papunë	9.0	17.7
Punëtorë bujqësie	16.7	40.0
Sipërmarrës privatë		
Intelektualë e nënpunës	3.2	13.0
Të tjerë	1.1	1.3
	100.0	100.0

Burimi i informacionit: Përpunim i të dhënave nga shumë burime²⁴.

Në fillimet e tij, emigrimi ishte më i pranishëm tek punëtorët e kualifikuar dhe punëtorët e pakualifikuar. Përgjatë 1991-1993, mbyllja e shumë ndërmarjeve shtetërore jo rentabël, kryesisht në sektorin e industrisë, preku në mënyre të barabarte të dy kategoritë e mësipërme. Mungesa e mundësive për punësim brënda Shqipërisë shtyu rreth 300.000 shqiptarë të konsideronin emigracionin si zgjidhjen e vetme për të jetuar.

Ndërsa në fillim papunësia ishte shkaku kryesor i emigrimit ekonomik, më vonë ky i fundit u përcaktua edhe nga faktorë të tjere si varfëria dhe të ardhurat e ulta që siguroheshin nga punësimi në Shqipëri. Kjo çoi edhe në ndryshimin e strukture së emigrantëve. Vlerësime të vitit 2006 tregojnë së punëtorët e bujqësisë dhe punëtorët e pakualifikuar (përfshire të papunët) janë aktualisht edhe grupi me i madh i emigrantëve ekonomike. Reforma e tokës bujqësore në 1991, e cila solli fragmentizim të saj në ferma të vogla dhe e pa mbështetur me subvencione shtetërore, ka ndikuar që shumë nga fermat private të jenë në një stad të ulët zhvillimi dhe t'u mos sigurojnë fermerëve as

²⁴MPCS, Buletini informativ Migrator, 2005

Veçorite social ekonomike të emigracionit shqiptar, 1999

Nicolas Zëager, Ilir Gedeshi, etj ; Konkurenca për dërgesat e emigrantëve

Kosta Barjaba ; Situata aktuale e emigracionit shqiptar

mbijetesën. Nga ana tjetër, në zonat urbane, konkurenca në tregun e punës në kushtet e një papunesie të lartë, ju ka pakësuar shanset për punësim të papunëve me aresim të ulët. Kërkesat e larta në Itali e Greqi për punëtorë që kryejnë të ashtuquajturat “3D jobs” (dirty, dangerous and difficult) janë faktorë nxitës për emigrimin e kësaj kategorie.

Migrimi i intelektualëve dhe i profesionistëve është një tjetër sfidë me të cilët përballet Shqipëria. Emigrimi i trurit ka marrë përmasa alarmante. Rreth 2/3 e pedagogëve me grada shkencore nga universitete të ndryshme të Shqipërisë kanë emigruar. Vetëm një numër vogël studentesh që shkollohen jashtë, kthehen në Shqipëri, ndërkohë që shumë të rinj të sapo diplomuar largohen çdo ditë. Pagat e ulta me të cilat shpërblehen intelektualët në Shqipëri, dhe mundësitë e vogla për të ndjekur një karrierë profesionale, janë elementë shtytës të mjaftueshëm për të mos jetuar në Shqipëri.

Edhe nga pikëpamja e gjinisë ka ndryshime në përbërjen e emigrantëve jashtë Shqipërisë. Në vitin 1994 kjo strukturë vlerësohej në raportet 73% meshkuj dhe 27% femra.²⁵ Ndërsa aktualisht ky raport ka ndryshuar në 54.9% meshkuj (ose 390.000) dhe 45.1% femra ose (320.000).²⁶ Nga ana tjetër vihet re që numri i beqarëve dhe i të martuarve meshkuj është pothuaj i barabartë, ndërkohë kur femrat emigrante në shumicë janë të martuara dhe përbëjnë 86.2% të tyre. Nga vërtetimet e INSTAT në 2001, ka rezultuar kjo situatë lidhur me gjendjen civile dhe gjininë e emigrantëve:

Tabela 7. Emigrantët sipas gjendjes civile (në %)

Nr	Gjendja Civile	Meshkuj	Femra
1	Beqarë	49.4	12.4
2	Të martuar	50.2	86.1
3	Të ndarë	0.3	1.1
4	Të ve	0.1	0.4
		100	100

Burimi: INSTAT , REPOBA 2001

Kjo përbërje strukturore e gjendjes civile të burrave dhe grave shpreh edhe shkallën e lirisë më të madhe të meshkujve ndaj femrave, ku gratë janë të detyruara në shumicën e rasteve të ndjekin burrat, ndërsa burrat kanë mundësi dhe liri më të madhe martese qoftë edhe jashtë Shqipërisë.

Një tjetër tregues strukturor me efekte në familjen e lënë pas, mund të jete edhe struktura e statusit të emigrantëve në vendet ku janë

²⁵ V.MISJA; Emigracioni Ndërkombëtar në Shqipëri gjatë periudhës së tranzicionit; Fq 38; 1998; Bot. i Shtëpisë Botuese”Marin Barleti”

²⁶ Strategjia Kombëtare për Migracionin; Fq 7; 2005;

vendosur. Vlerësohet që rreth 76% e emigrantëve punojnë, 7% ndjekin shkollën dhe 15% janë të papunë.²⁷ Kjo situatë ndikon në disnivele të ardhurave midis emigrantëve të ndryshëm dhe për rrjedhojë edhe të dërgesave të tyre pranë familjeve. Struktura social-ekonomike e tyre ndryshon në vartësi të vendit të emigrimit, ku në shtete të tilla si Angli, Gjermani dhe Itali, të ardhurat dhe niveli i punësimit është më i lartë, ndërkohë kur në Greqi edhe të ardhurat dhe niveli i punësimit është më i ulët. Tek pjesëtarët e familjes që jetojnë në Shqipëri, pasojat janë të ndryshme për rajone të ndryshme të Shqipërisë, në vartësi të vendit të emigrimit dhe origjinës së emigrantit.

Struktura sipas statusit ligjor të emigrimit ka rëndësi jo vetëm për emigrantin por edhe për familjen që le pas. Sipas kësaj karakteristike rezulton së pjesa më e madhe e emigrantëve shqiptarë kanë migruar si klandestinë. Por si rezultat i politikave integruese të emigrantëve nga qeveri të vendeve të ndryshme, numri i emigrantëve të ligjshëm ka ardhur vazhdimisht duke u rritur. Në vitin 1994 emigrantët e paligjshëm vlerësoheshin në 68%,²⁸ ndërkohë që në 2006, të ligjshmit vlerësoheshin në rreth 65% në Itali²⁹ dhe 54.5% në Greqi³⁰. Në tabelën e mëposhtme jepet vlera mesatare e emigranteve të ligjshëm dhe të paligjshëm.

Tabela 8 Emigracioni sipas formes ligjore

Nr.	Emertimi	1995	2006
a.	Të Ligjshëm	32.0%	58.0 % ³¹
b.	Të Paligjshëm	68.0% ³²	42.0 %
	Totali	100.0%	100.0%

Burimi: Autore të ndryshëm

Një pjesë e konsiderueshme emigrantesh mbetet e ende e paligjëruar, gjë që krijon një ndjenjë frike, terrori dhe inferioriteti, duke humbur mjaft lirinë për të vepruar dhe jetuar në shtetin përkatës. Mosligjerimi i emigrantëve shkaktohet jo vetëm për çështje administrative dhe burokratike, por edhe për arsye të përfitimit që ata sjellin në ekonominë e vendeve pritëse, duke punuar pa sigurime dhe kosto të tjera shtesë të punës, por me një pagë të ulët të tregut të emigrantëve. Madje sipas vlerësimeve të ndryshme rezulton së tregu i punës i emigrantëve

²⁷ Përpunimi i anketimeve të nivelit të jetesës nga INSTAT; 2001-2005;

²⁸ V. MISJA; "Emigracioni ndërkombetare në Shqipëri gjatë periudhes së tranzicionit" Fq 40; Tirane 1998;

²⁹ MIGRATOR; Fq 8, Botim i Ministrise së Punës dhe IOM;2005;

³⁰ MIGRATOR; Fq 40, Botim i Ministrise së Punës dhe IOM;2005;

³¹ Llogaritjet janë bërë nga raporti i emigrantëve të ligjshëm të llogaritur (250 : 440) në rastin e Greqisë.

³² Vladimir Misja, Tregu Ndërkombëtar i punës, faqe 5. Botim i Fondacionit Friedrich EBERT.

përbën një segment të veçantë të tregut të punës dhe paga e tyre luhetet nga 70% deri në 100% të pagës së një punëtori vendas për të njëjtin pozicion.

Mos-ligjerimi ka ndikim në mundësinë e realizimit të vizitave tek familjet e lëna pas. Statusi “i paligjshëm” i ende shumë emigrantëve pengon jo pak prej tyre për t’i vizituar rregullisht familjet, fëmijët e të afërmit apo për të realizuar bashkimin familiar.

2.4 Nga vijnë dhe cili është destinacioni i emigranteve shqiptare?

Shumë familje shqiptare aplikuan migrimin e brëndshëm dhe migrimin jashtë Shqipërisë si strategji kryesore për të siguruar mbijetesën ekonomike dhe qëndrueshmërinë, përballë sfidave të periudhës transitore pas komuniste.

Lëvizja e brëndshme e lirë pas viteve 90, ka sjellë grumbullimin e popullsisë në zonat e ultësirës bregdetare Lezhë-Durrës, Tiranë-Fier dhe Vlorë. Rreth 450,000³³ individë jetojnë aktualisht në një zonë të ndryshme nga ajo ku banonin në vitin 1990. Të ardhur kryesisht nga zonat rurale dhe zonat e varfëra verilindore drejt Tiranës (33,7%) apo edhe qyteteve të tjera si Fier, Vlorë dhe Lezhë, (34 %), ka krijuar probleme të papunësisë dhe të mungesës së shërbimeve, duke nxitur në masë të konsiderueshme edhe emigracionin.

Zhvillimi i pabarabartë ekonomik rajonal por edhe strategjia e familjes, nevoja për përcësime arsimin dhe shërbim shëndetësor janë faktorët shtytës në orientimin e lëvizjes së migracionit të brëndshëm drejt Tiranës dhe zonës bregdetare. Duke mos qënë i shoqëruar me investimet përkatëse në infrastrukture, strehim e shërbime bazë, ka krijuar probleme në mënyrën e të jetuarit si edhe ka rritur papunësinë dhe punësimin në sektorin informal. Në qytetet e mëdha si Tirana e Durresi papunësia e prindërve ka detyruar një numër jo të vogël fëmijësh të punojnë në punë të ndryshme, si shitës ambulante apo punë të tjera të rëndomta.

Rregjistrimi i popullsisë në 2001, tregoi se popullsia që u largua nga zonat veriore u vendos kryesisht brënda vendit, ndërsa ajo pjesë e popullsisë së jugut dhe e pjesës qëndrore të Shqipërisë që levizi, tentoi në një përqindje të lartë që të emigronte jashtë Shqipërisë. Migracioni jashtë Shqipërisë gjithashtu gjykohej të jetë një vazhdim i një migrimi të brëndshëm fillimisht, meqënëse zonat në të cilat kemi edhe përqëndrim

³³ të dhena nga VSMJ 2005

të migracionit të brëndshëm, përputhen me zonat nga janë larguar edhe pjesa më e madhe e migranteve jashtë Shqipërisë.

Edhe migracioni jashtë Shqipërisë, është i orientuar nga diferencat në standartin e jetesës dhe tregun e punës ndërmjet vendit origjinë dhe atij destinacion. Pjesa më e madhe e emigranteve jashtë Shqipërisë, vijnë nga zonat rurale apo zonat me nivel të lartë të papunësisë. Sasia e kufizuar e tokës bujqesore nuk siguron zënie të plotë me plote me punë dhe të ardhurat që sigurohen nga ky aktivitet, nuk mbulojnë, në shumë raste, mbijetesën. Nga ana tjetër mbyllja e shumë ndërmarrjeve shtetërore dhe migrimi i brëndshëm i popullsisë së aftë për punë, ka rritur presionin në gjetjen e zgjidhjeve jashtë Shqipërisë.

Në një raport të Bankes Botërore³⁴ të bazuar në të dhënat e VSMJ së 2005 raportohet se më shumë se 55 % e emigrantëve të përhershëm dhe një përqindje e konsiderueshme e migranteve të përkohshëm, vijnë nga zonat rurale. Megjithëse së perbejne gjysmen e emigranteve të përhershëm, emigrantet me origjinë zonat rurale në krahasim me emigrantët nga zonat urbane, kanë një tendencë sjelljeje drejt migracionit të përkohshëm. Rreth 8 në cdo 10 familje me migrant të përkohshëm, kishin vetëm një anëtar në emigracion, kjo tregon se emigracioni i përkohshëm përfshin zakonisht një anëtar të familjes dhe zakonisht kryetarin e saj.

Nga pikpamja e shpërndarjes gjeografike, VSMJ të 2005 tregoi se pjesa më e madhe emigrantëve të përhershëm kanë si origjinë zonën bregdetare (44.3%) e ndjekur nga zona qendrore (me 39%), ajo malore (10%) dhe në fund nga zona urbane e Tiranës (6%). Ndërsa pjesa më e madhe e emigranteve të përkohshëm, origjina e tyre vjen nga zona rurale e zones qendrore dhe ajo kufitare me Greqinë.

Migracioni është një strategji e ndërtuar mbi një sistem të shpërndarë të sigurimit të mjeteve të jetesës që reduktojnë vulnerabilitetin. Në zgjedhjen e vendit destinacion, familja, lidhjet farefisnore dhe njohjet luajnë një rol të rëndësishëm meqënëse kjo ul koston fillestare për gjetjen e një vendi strehimi dhe të një pune. Gjithashtu të tjerë faktorë si njohja e gjuhës, afiniteti kulturor, afërsia gjeografike, kanë ndikuar në mozaikun aktual të vendeve destinacion.

Sipas vlerësimeve të bëra nga Qeveria shqiptare, shqiptaret kanë emigruar në afërsisht 20 shtete, përfshirë këtu vende të Bashkimit europian, SHBA, Kanadanë dhe Australinë. Emigrime të kohëve të fundit kanë gjithashtu si destinacion të tyre edhe Maleizinë, Arabinë Saudite,

³⁴ Banka Botërore: Shqipëria, Rritja urbane, Migracioni dhe Reduktimi i Varfërisë, Korrik 2007

Zelandën e Re dhe Afrikën e Jugut. Sidoqofte, Greqia dhe Italia mbeten destinacionet e preferuara të shqiptarëve për emigrim, pasuar nga Mbretëria e Bashkuar. Emigrimi në Greqi dhe Itali llogaritet të jetë afërsisht sa 85% e gjithë emigrimit jashtë vëndit. Por ndërsa për emigrantet e përhershëm, shtetet destinacion janë Greqia dhe Italia, për emigracionin e përkohshëm, destinacioni kryesor është Greqia. Kjo konfirmohet edhe nga studimi i UNICEF dhe gjykohet së afërsia gjeografike është faktori kryesor në vendimmarrjen për emigrim, por jo i vetëm.

Tabela 9 Numri i shqiptarëve që kane emigruar pas viteve 1900, sipas shteteve pritese

Vëndi pritës	Numri i emigrantëve
Greqi	600,000
Itali	250,000
Gjermani	15,000
SH.B.A.	150,000
Mbretëria e Bashkuar	50,000
Belgjikë	5,000
Francë	2,000
Kanada	11,500
Zvicër	1,500
Austri	2,000
Vëndet e Ulta	1,000
Turqi	5,000
TOTALI	1,193,000

Burimi: Qeveria Shqiptare dhe IOM; "Strategjia Kombëtare për migracionin"; Tiranë 2005.

Kutiza 1 Karakteristika të emigrantëve shqiptarë në Greqi e Itali

Migrimi në Greqi. Të dhenat për migrimin nga Shqipëria në Greqi variojnë sipas burimeve të ndryshme. Regjistrimi i popullsisë në Greqi në 2001 tregonte që shqiptaret perbenin grupin më të madh të imigrantëve me 57,7% të gjithë imigrantëve. Valet e para të emigrimit filluan në 1990. Në atë vit grupe të mëdha shqiptarësh shkuan në Greqi. Emigrimi i mëvonshëm për në Greqi ka qënë kryesisht ilegal dhe është shoqëruar me një numër të madh riadhesimesh. Në Janar 1998 Qeveria greke u dha amnisti 450.000 emigrantëve ilegale. një tjetër amnisti u aplikua me 2001.

Ata janë kryesisht të punësuar në sektore ku mbizoteron puna e gjalle. Femrat shqiptare janë të punësuar kryesisht në punë shtëpiake dhe në kujdesin ndaj të moshuarve (52%), si dhe në turizem (19%), bujqësi (15%) dhe industri (9%). Meshkujt shqiptarë janë kryesisht të punësuar në ndërtim (42%), bujqësi (23%), industri (12%) dhe turizem (12%).

Migrimi në Itali. Italia është destinacioni i dytë më i preferuar për emigrim i shqiptarëve. Në fund të 2005 kishte 348.813 shqiptarë të vendosur legalisht në Itali, nga të cilët 196.744 ishin meshkuj dhe 152.069 ishin femra. Në 2000 dhe 2001 Italia përcaktoi kuota sipas profileve të caktuara profesionale për imigrantet dhe kjo pati efektet e veta në zvogelimin e migrimit ilegal.

Emigrantet meshkuj janë kryesisht të angazhuar në ndërtim (43%), industri (19%) dhe shërbime (16%), ndërsa femrat në shërbim në familje (56%). Përqindja e të vetëpunësuarve vlerësohet të jetë më e lartë në Itali sesa në Greqi (8% krahasuar me 5%).

Kapitulli 3. Familjet me femije të lena pas

Migrimi nuk është një fenomen i ri, ai as nuk është një deshtim i zhvillimit, por edhe nuk e zevendeson ate..... Migrimi është një proces ekonomik, social dhe politik që prek ata që levizin, ata që qendrojnë pas dhe vendet ku këta emigrante vendosen.³⁵

Migracioni i shumë prindërve shqiptarë është një perpjekje në kerkim të mundësive për punë që sigurojnë një të ardhme me të mire për familjet dhe fëmijet e tyre. Në këtë realitet, shtrohet dilema se kush do të kujdeset për fëmijet në kushtet e emigrimit të prindërve pa fëmijet.

3.1 Cilat janë modelet e familjeve me fëmijë, të lënë në Shqipëri

Në Shqipëri ka forma të ndryshme emigrimi. Ajo më e përhapura është forma e nënës që rri në shtëpi me fëmijët dhe e babait që emigron, kryesisht jashtë shtetit. Gjithashtu njihet edhe forma e emigrimit të të dy prindërve dhe lënia e fëmijëve nën kujdesin e gjyshërve apo të të afërmëve.

Në studimin e UNICEF në 2009, pjesa dërrmuese, rreth 98,5 % e familjeve me fëmijë të lënë pas, kanë babain e fëmijëve në emigracion jashtë Shqipërisë, ndërsa në përqindje të papërfillshme me 1,2 % janë rastet kur kanë emigruar të dy prindërit, duke lënë fëmijët nën kujdesin e familjes së zgjeruar. Akoma më rrallë, por të konstatuara nga ky studim janë edhe rastet kur gruaja emigron dhe vetë burri qëndron në familje (0.3 %).

3.2 Nga vijnë familjet me fëmijë të lëna pas?

Varfëria dhe mungesa e një vendi pune është nxitesi kryesor i vendimit të kryefamiliarit për të emigruar. Varfëria vazhdon të ngelet një problem shqetësues për Shqipërinë, ku 110 mijë familje vazhdojnë të mbështeten me Ndihme Ekonomike modeste nga programi i mbrojtjes sociale. Emigrimi i kryefamiliarit është një investim që mundëson rritjen e shanseve të familjes dhe veçanërisht të fëmijëve, për një jetesë e një të ardhme më të mire.

Tabela 10 Përqindja e popullsisë totale dhe e fëmijëve nën nivelin e varfërisë absolute në 2002 dhe 2005

Zona	2002		2005	
	Totali në %	Fëmije 0-18 vjeç në %	Totali në %	Fëmije 0-18 vjeç në %
Tirana	17.8	24.7	8.1	12.6
Zona urbane	20.1	25.8	12.4	17.6

³⁵ DFID, "Moving out of poverty- making migration work better for poor people, March 2007

Zona rurale	29.6	36.1	24.2	30.2
Totali	25.4	32.1	18.5	24.7

Burimi: INSTAT, VSMJ 2002 dhe 2005.

Familjet me fëmijë dhe të drejtuara nga kryefamiljare të rinj dhe familjet rurale kanë edhe një incidence më të lartë për të qënë të varfëra (VSMJ 2005). Varfëria persistente, prezente në zonat rurale ka çuar në rritje të % së emigranteve të përhershëm dhe të përkohshëm me origjinë nga zonat rurale: nga 2/3 në 2002 (VSMJ 2002) në rreth 1/2 në vitin 2005 (VSMJ 2005). Edhe në studimin e UNICEF në 2009, fenomeni i emigrimit të prindit pa fëmijën është më shumë një fenomen rural (me rreth 61% të familjeve të identifikuar), ndersa moshja mesatare e kryefamiliarit në momentin e migrimit është rreth 33,8 vjeç. Rreth 83 % e familjeve me fëmijë të lënë pas, janë familje mononukleike, dhe numri mesatar i fëmijëve nën 17 vjeç varion nga 2 për zonën urbane në 2.1 për zonat rurale.

Në studimin e UNICEF në 2009, përqindja më e madhe familjeve me njërin ose dy prindërit në emigracion vjen nga zonat qendrore dhe ato bregdetare, të ndjekura më pas nga zonat malore.

Tabele 11 Shpërndarja gjeografike sipas rajoneve e familjeve me fëmijë të lëna pas, të identifikuar nga Studimi i UNICEF, 2009.

Rajonet	% e familjeve
Durresi	10
Fier	7
Vlore	4
Lezhe	7
Korce	7
Gjirokaster	2
Berat	3
Elbasan	13
Tirane	35
Diber	4
Kukes	2
Shkoder	6
	100

Burimi: Studimi i UNICEF, 2009

3.3 Në cilat shtete kanë emigruar prindërit e fëmijëve të lënë pas dhe cili është shkaku kryesor i emigrimit?

Në vendimin për të emigruar vetëm apo me familjen ndikojnë disa faktorë si afërsia gjeografike, politikat migratore dhe vendimi për të jetuar në Shqipëri apo jashtë saj. Jo të gjithë shtetet kanë të njëjtën forcë tërheqëse ndaj përbërjes së ndryshme familjare të emigrantëve. Sipas studimit të UNICEF në 2009, kryefamiljari ose babai preferon të emigroje

në Greqi (54.5 % të rasteve) dhe Itali (38.4 % të rasteve), jo vetëm për mundësitë e vendit të pritjes, por me sa duket edhe për shkak të afërsisë gjeografike. Kryefamiljarët, duke qënë më afër kanë mundësi që të vijnë më shpesh në shtëpi, ose të organizojnë një emigracion të përkohshëm për disa muaj gjatë vitit duke u alternuar në periudha të ndryshme sipas kërkesës për fuqi punëtore në tregjet përkatëse. Qëndrimi i nënës dhe fëmijëve në Shqipëri gjithashtu ndikohet natyra e politikave emigratore e shteteve destinacion. Nëna me fëmijët me sa duket është e baraslarguar nga forca tërheqëse e shteteve kryesore të destinacionit dhe së forca tërheqëse e tyre është indiferente. Për pasojë emigrimi i saj dhe i fëmijëve varet nga aftësia e bashkëshortit ose personave të tjerë që ndodhen jashtë, për t'i tërhequr ata dhe nga vendimi për të jetuar në Shqipëri apo jashtë saj. Ky konkluzion evidenton faktin së fëmijët dhe gratë janë të detyruar të jetojnë në Shqipëri dhe vetëm kur u paraqitet mundësia, ata mund të bashkohen me kryefamiljarin ose pjesëtarët e tjerë.

Tabele 12 Shtetet destinacion të prindërve në emigracion

Shtetet	Përqindja
Greqi	54.5
Itali	38.4
Angli	2.8
Gjermani	0.8
Shtetet e Bashkuara të Amerikës	0.8
Të tjerë	2.7
Totali	100

Burimi: Studimi i UNICEF, 2009

Emigrimi i prindërve drejtohet nga diferencat në kushtet e jetesës ndërmjet dy vendeve: atij të origjinës dhe atij destinacion. Emigrimi ka motive ekonomike dhe është i lidhur me funksionimin e dobët të tregut të punës, me mungesën/pamjaftueshmërinë e kapitalit prodhues, nivelin e ulët të jetesës për shkak të papunësisë së lartë e shpërblimit në një nivel të ulët, dhe egjences së një kërkesë të paplotesuar në vendet e destinacionit për fuqi punëtore të pakualifikuar.

Në fillim të viteve 90, kalimi nga një ekonomi e centralizuar drejt një ekonomie tregu u shoqërua me mbylljen e shumë nderrmarrjeve shteterore. Në vitin 1992, inflacioni arriti në 226 %, ndërsa 1 në cdo 3 shqiptarë në moshë pune ishte i papunë. Vështiresite ekonomike e varfëria të shoqëruara edhe në momente të caktuara me episode të instabilitetit politik kanë ndikuar fuqishëm në flukset migratore të shqiptareve³⁶.

³⁶ Bajraba Kosta, Looking beyond borders, August 2004

Për shumë kryefamiliarë, varfëria dhe mungesa e një vendi pune apo niveli i ulët i të ardhurave nga një punësim i mundshëm, janë edhe nxitesit kryesor i vendimit për të emigruar. Dërgimi i remitancave dhe përdorimi i tyre kryesisht me konsum, përmiresim kushtesh banimi dhe rritje të mundësive për arsimin tregon për një tentative për të kapërcyer/përballuar, mangësinë ose pamjaftueshmërinë e mjeteve financiare, për të siguruar një jetese ashtu siç ata dhe familjet e tyre dëshirojnë.

3.4 Ndryshimet në tendencën e emigrimit të prinderve

Të dhënat e emigrimeve në vitin 1991, tregojnë së vetëm 3 % e emigrantëve shqiptarë, emigruan së bashku me familjen. Në vitin 1993 vetëm 31 % e emigrantëve jetonte me familjen, ndërsa në 2006 kjo shifer arriti në 58 %.

Tabela 13 Të dhëna mbi emigrantet shqiptarë që jetojnë me familjen (në %)

	Vitet		
	1990	1995	2006
Përqindja e emigrantëve që jetojnë me familjen, kundrejt totalit të emigrantëve	3.0	31.0	57.5
Përqindja e emigrantëve që jetojnë pa familjen, kundrejt totalit të emigrantëve	97.0	69.0	42.5
	100.0	100.0	100.0

Burimi: King Rusell & Vullnetari Julie: *Migration and development in Albania, December 2006*

Në fillimet e lëvizjeve migratore në 1990, emigrimi pa familjen ishte plotësisht i natyrshëm dhe i kuqshëm. E panjohura që fshihej mbas emigrimit, emigrimi në mënyre masive brënda një kohe të shkurtër dhe i kryer me mjete të rastit nga “anije të rrëmbyera” (Itali, eksodi masiv në 1991) deri në kalim në këmbë dhe në mënyre ilegale të kufirit tokësor me Greqinë në dimër, ishin fizikisht të papërballueshme nga gratë dhe për më tepër fëmijët.

Në periudhat e mëvonëshme, sigurimi i një punësimi, legalizimi i statusit si emigrant për një pjesë të mirë të emigrantëve, hartimi dhe zbatimi i politikave migratore nga vendet e destinacionit me qëllim vendosjen e një kontrolli dhe mbrojtjen e emigrantëve, krijuan premisa për realizimin e bashkimit familiar.

Megjithëse nuk mund të jepen shifra, eksperte të emigracionit pranë Ministrisë së Punës, Çështjeve Sociale dhe Shansëve të Barabarta, pohojnë se brënda flukseve migratore vjetore, numri i emigrantëve që emigrojnë së bashku me familjen, ka ardhur në rritje. Politikat migratore për të emigruar familjarisht nga disa shtete si Kanadaja, ShBA dhe Belgjika janë shembuj pozitive të kësaj tendence. Po kështu edhe numri i bashkimeve familjare njeh zhvillim pozitiv.

Studimi i UNICEF në 2009 evidentoi se 4,290 fëmijë të grupmoshes 0-17 vjec, jetojnë praktikisht të ndarë nga njeri ose të dy prindërit, dhe për 63 % të tyre kjo ndarje zgjat 6-9 vjet ose më shumë. Pavarësisht tendencave pozitive në drejtim të ribashkimit familiar, është e rëndësishme të theksohet së egzistenca e këtij numri jo të vogël fëmijësh të lënë pas, meriton një vëmëndje të veçantë si nga shteti Shqiptar ashtu edhe qeveritë e vendeve të destinacionit.

Kapitulli 4 : Ndikimi i remitancave dhe kosto sociale e emigrimit të prindërve

Megjithëse emigracioni shqiptar ka qënë pjesë e studimeve, ndikimi social që ai ka në familjen dhe fëmijët e lënë pas, nuk është i njohur dhe i dokumentuar. Studimi i UNICEF në 2009, synon që të mase fenomenin e lënies së fëmijëve në Shqipëri, të njohë sistemin e përkujdesjes kur njëri apo të dy prindërit emigrojnë dhe të evidentojë ndikimin në mirëqënien materiale dhe jo materiale të emigrimit të prindërve.

Nga një vështrim i përgjithshëm ky studim, konkludon së migracioni jashtë Shqipërisë nuk është domosdoshmërisht “negativ” në fëmijët e lënë pas, kjo edhe për faktin së modeli i emigrimit, dominohet qëndrimi i nënës me fëmijët në Shqipëri. Megjithatë ky studim ka evidentuar së fëmijët dhe gruaja e lënë pas ndeshem me probleme kryesisht të natyrës emocionale të cilat nuk janë të kompensueshme me remitancat e përfituara. Për këtë arsye këto kategori familjesh duhet të konsiderohen si familje me nevoja të veçanta, për të cilat shteti origjinë dhe shtetet destinacion, duhet të ndërhyjnë për t'i mbështetur me politika, programe dhe shërbime.

4.1 Remitancat si një strategji e familjes për të përmirësuar nivelin e jetesës

Migracioni ka përmirësuar ndjeshëm strukturën e konsumit të familjeve. Të pasurit e një anëtar në emigracion ka një ndikim të madh në mirëqënien e familjes. Sipas VSMJ në 2005, rreth 65 % e familjeve me anëtar emigrant jashtë Shqipërisë, përfitojnë remitanca, të cilat kanë ndikim në konsum, punësim dhe investime. Po ky burim evidenton se për çdo vit më tepër në emigracion të përkohshëm, kemi një rritje të konsumit për frymë me 5 %, ndërsa të pasurit e një anëtar të familjes në emigracion të përhershëm, shoqërohet me rritje të konsumit në masën 50 % (VSMJ 2005).

Remitancat e dërguara luajnë një rol të rëndësishëm edhe në zhvendosjen e familjeve mbi nivelin e varfërisë absolute. Në VSMJ 2005, raportohet një nivel mesatar vjetor remitancash prej 160,154 lek. Po ky studim tregon së ka një diferencë të dukshme në nivelin e konsumit, incidencën për varfëri dhe treguesin e thellësisë së varfërisë ndërmjet familjeve me anëtar në emigracion të përhershëm dhe atyre pa emigracion.

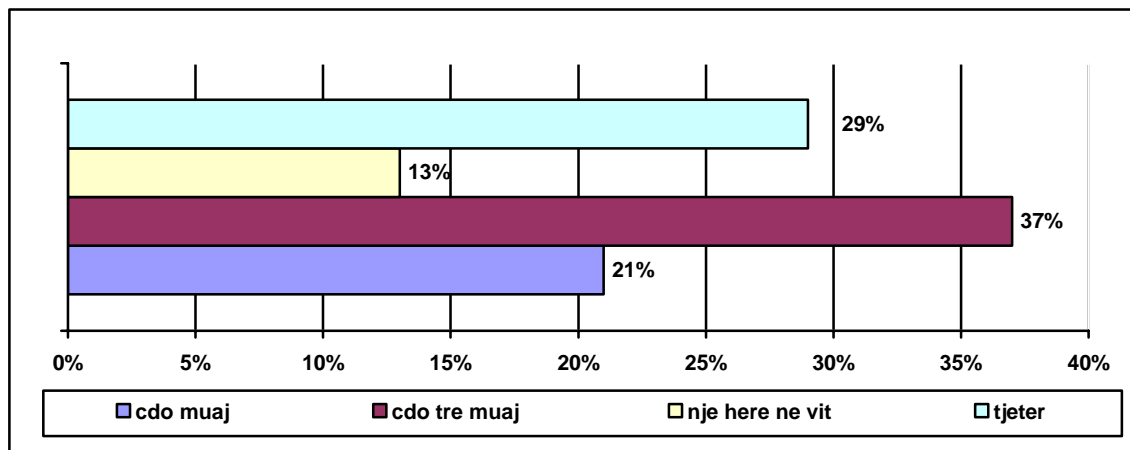
Tabele 14 Treguesit e varferisë dhe migracioni

	Migracioni i përhershëm		Migracioni i përkohshëm		totali
	jo	po	jo	po	
Konsumi për fryme in lek	8,813	9,856	9,202	8,943	9,109
% e individeve që jetojnë në varfëri	21.2	11.8	18.6	18.4	18.5
Hendeku i varfërisë	4.7	2.2	4.0	4.0	4.0

Burimi : World Bank Shqiperia, rritja urbane, migracioni dhe reduktimi i varfërisë.(VSMJ 2005)

Në studimin e UNICEF në 2009, përqindja e familjeve me anetar në emigracion dhe që përfitojnë remitanca raportohet më e larte nga ajo e evidentuar nga VSMJ në 2005: rreth 89.7 %. Frekuenca e dërgesave varion nga cdo muaj në deri një herë në vit, ndërsa vlera vjetore mesatare e remitancave që i dërgohen familjes gjatë një viti vlerësohet me rreth 2,669 euro në vit (ose 328,287 lek në vit³⁷) .

Graf 3 Shpërndarja e familjeve (ne %) sipas shpeshtësisë së dërgimit të remitancave, nga prindi në emigracion



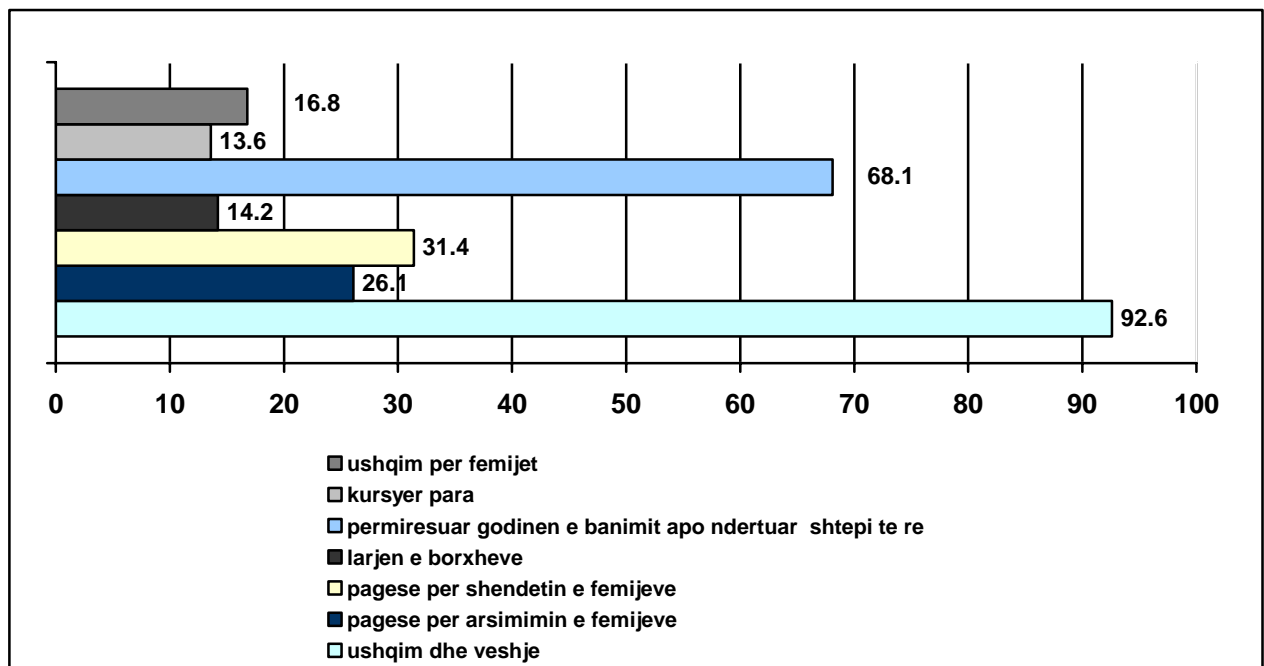
Burimi i informacionit: Studimi i UNICEF, 2009

Diferencat në shifra ndërmjet studimit të UNICEF në 2009 dhe VSMJ së 2005, shpjegohet me faktorë që ndikojnë e shpeshtësinë dhe në vlerën e remitancave të dërguara. Kur emigron babai/bashkëshorti atëhere shkalla e lidhjes së emigrantit me familjen e lënë me pas, është më e forte dhe ai ndjen detyrimin e përmbushjes së rolit si mbajtësi ekonomik i familjes. Megjithatë brënda familjeve me fëmijë që përfitojnë remitanca, vlera e të ardhurave të marra, ndikohet nga statusi i emigrantit, koha e qëndrimit dhe profesioni që ushtrohet në vendin destinacion.

³⁷ Kursi i këmbimit të përdorur në konvertimin nga euro në lek është: 1 euro = 123 lek.

Ndikimi pozitiv i remitancave në nivelin ekonomik të familjeve përfituese në Shqipëri, bëhet i evidentueshëm edhe në rast së krahasohet PBB/për frymë në vitin 2007 me 2,482³⁸ euro me vlerën prej 585 euro për person, që vjen nga remitancat. Rritja e të ardhurave të familjes nga remitancat, ndikon në përmirësimin e nivelit material të jetesës. Në grafën 4 jepen frekuencat e 3 qëllimeve kryesore të përdorimit të remitancave: konsum ushqimor bazë (92.6 %), përmirësim kushtesh banimi (ndërtim shtëpie apo rikonstruksion të banesës egzistuese (68.1%), kujdes shëndetësor për fëmijet (31.4 %) arsimim të fëmijëve (26%), pagesë borxhesh/detyrimesh (14.2%). Kjo i mundëson familjes garantimin e mbijetesës dhe kryerjen e disa investimeve kryesisht në përmirësimin e kushteve të banimit, shëndetit të fëmijëve dhe arsimimit të tyre.

Graf 4 Qëllimet kryesore të përdorimit të remitancave: Destinacionet kryesore të përdorimit të remitancave të indikuara nga familjet



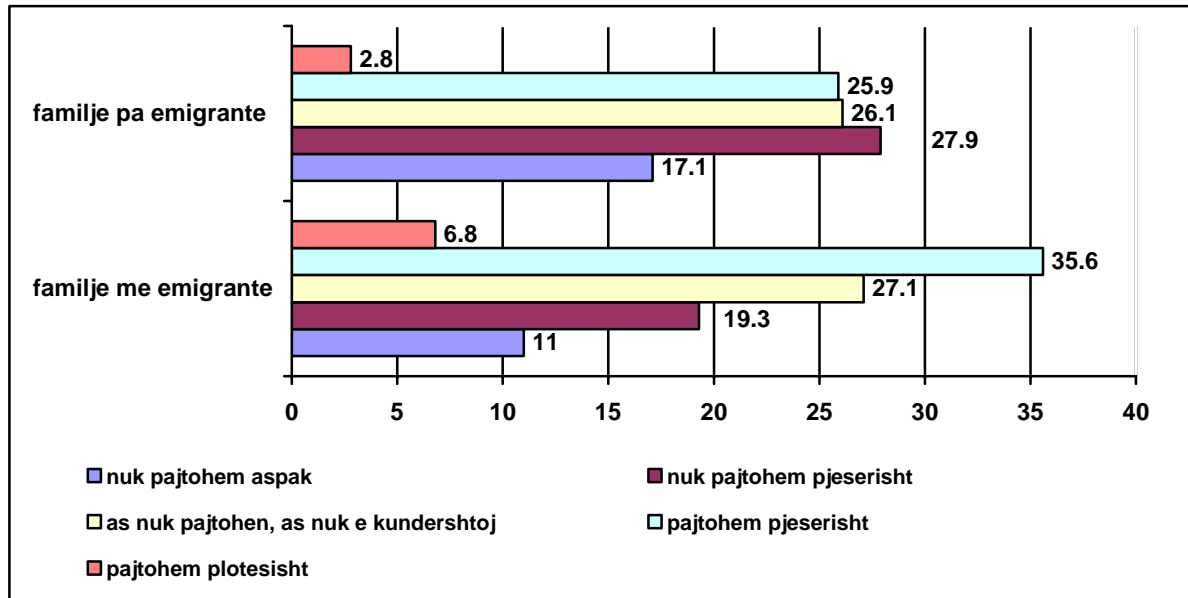
Burimi i informacionit: Studimi i UNICEF, 2009

Edhe vetë familjet e intervistuar konfirmojnë për rolin pozitiv të remitancave në mënyrën e të jetuarit. Megjithatë vetë-vlerësimi i konditave të jetesës së deklaruar është subjektiv, studimi tregon se ka një diferencë në vetë-deklarimin e nivelit të konditave të jetesës, ndërmjet familjeve me emigrante dhe atyre pa histori migracioni. Të pyetur se “A e aprovoni thënien se konditat e jetës janë të shkelqyera” rreth 42.4 % e të rriturve brenda familjeve me emigrantë e aprovonin

³⁸ PBB në 2007 (current USD) ishte \$ US 3,394. I konvertuar kursin e kembimin USD në Euro në 2007, jep vlerën €2,482

pohimin pjeserisht dhe plotesisht, kundrejt 28.7 % për familjet pa histori migrimi.

Graf 5 Frekuenca e përgjigjeve (në %) e anetareve të rritur, lidhur me aprovimin apo kundërshtimin e shprehjes “Konditat e jetës janë të shkelqyera” Ju



Burimi: Studimi i UNICEF, 2009

4.2 Ndikimi i remitancave në shëndetin e fëmijëve të lënë pas

Shumë studime provojnë se migracioni ndikon pozitivisht në shëndetin e fëmijëve në disa mënyra: përmirësim të strukturës ushqimore; përmirësimin i kushteve të jetesës; në sjelljen e informacionit dhe të kultures mbi stilin e të jetuarit. Lopez (2005) dhe Duryea et al (2005) sjellin argumente mbi ndikimin e remitancave në uljen e mortalitetit fëmijor në vëndet me nivel të lartë emigracioni. Edhe në Shqipëri, reduktimi i treguesit të mortalitetit fëmijor nga 46.9 në 1992, në 19.3 në 2008, vlerësohet të jetë ulur edhe falë mirëqënies së rritur nga remitancat e dërguara. Ceni (2007) evidenton se remitancat kanë mundësuar një përmirësim të strukturës ushqimore dhe të kushteve të jetesës, ndërsa emigrimi i prindit ka sjellë “importimin” e sjelljeve e praktikave positive të mirërritjes së fëmijëve.

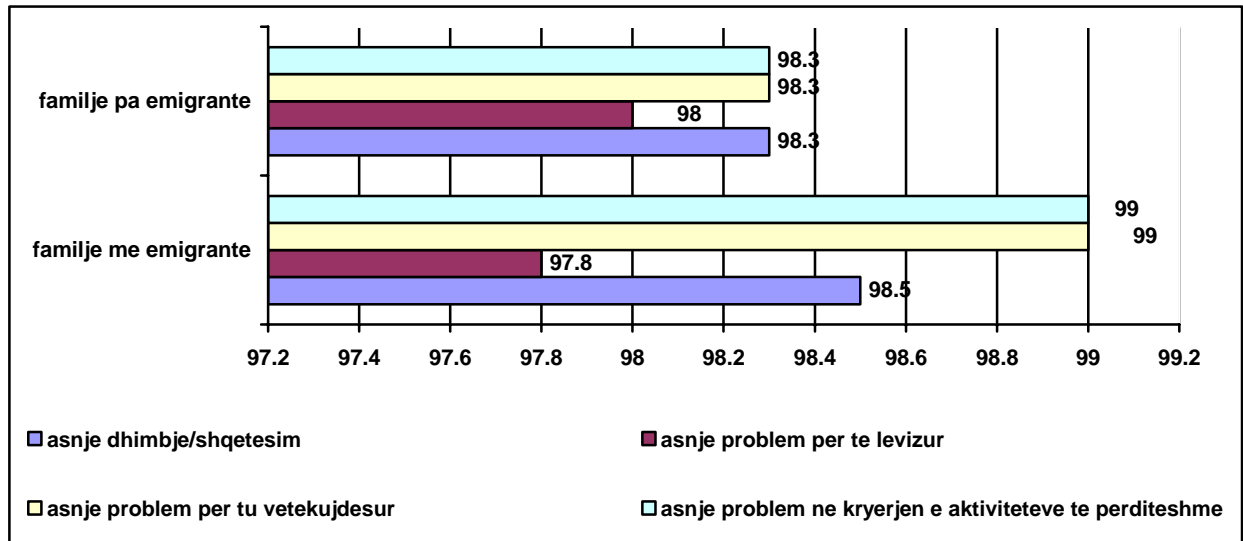
Në studimin e UNICEF në 2009, lidhja ndërmjet shëndetit dhe remitancave identifikohet me shëndetin jo të lidhur specifikisht me sëmundje, por me (a) aftësinë për të lëvizur, (b) aftësinë për tu vetë-kujdesur, (c) aftësinë për të kryer aktivitetet normale të jetesës së përditëshme (të punuarit, të studiarit/frekuentimit normal të shkollës, të kryerit e punëve të përditëshme brënda shtëpisë, etj), (d) të pasurit e

shqetësimeve fizike si dhimbjet, dhe (e) të ndodhurit në gjëndje ankthi apo depresioni/mërzie.

Sipas të dhënave të këtij studimi, verifikohet një lidhje positive shëndetit të fëmijëve 0-17 vjeç dhe emigrimit të prindërve dhe se egzistojnë diferenca ndërmjet fëmijëve me prindër në emigracion dhe fëmijëve me prindër në Shqipëri. Për 86.7 % të fëmijëve të zonave urbane dhe 67.4 % të fëmijëve të zonave rurale me prindër në emigracion, nënat deklarojnë se fëmijët gëzojnë në përgjithësi shëndet të shkelqyeshëm apo shumë të mirë, kundrejt 81.8 % dhe 56.8 % për grupin e fëmijëve pa histori migrimi. Diferencat ndërmjet grupeve me prindër në emigracion dhe atyre pa histori migratore, janë më të mëdha brënda zonave rurale. Ato shpjegohen kryesisht me varfërinë në një nivel më të lartë dhe aksesin e dobët ndaj shërbimeve shëndetësore, në këto zona dhe shpjegojnë rezultatet më të dobëta të gjëndjes së përgjithshme shëndetësore të familjeve rurale, pa emigrantë.

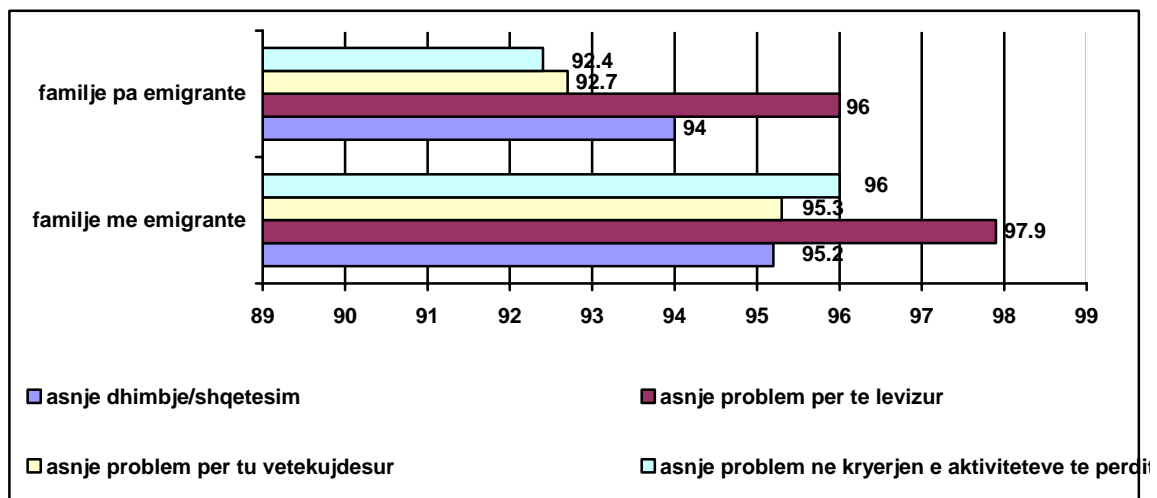
Frekuenca e sëmundjeve gjatë fëmijërisë së herëshme dhe keqshyerja ndikojnë në aftësinë për të levizur, për t'u vetë-kujdesur dhe për të kryer aktivitetet e përditëshme (si psh. të studiuarit apo të luajturit, tek fëmijet). Në studimin e UNICEF 2009, të dhënat mbi kryerjen e këtyre aktiviteteve pa probleme, rezultojnë më të larta në zonat urbane dhe tek fëmijet me histori migrimi të prindërve. Përveç nivelit më të lartë arsimor të nënave (më i pranishëm në zonat urbane), përmiresimi i strukturës së të ushqyerit, rritja e mundësive për trajtim në kohe dhe me mjekimin e duhur, lidhen pozitivisht me rritjen e të ardhurave, dhe remitancat vlerësohen të jenë faktorë.

Graf 6 Frekuencat e përgjigjeve mbi statusin pa probleme të shëndetit jo specifikisht të lidhur me sëmundjet (aftësinë për të levizur, për tu vetë-kujdesur, për të kryer aktivitetet e përditëshme, të mos pasurit të dhimbjeve dhe shqetësimeve) tek fëmijët, të ndara sipas statusit të prindit në emigracion apo jo (fëmijët e grupmoshës 5-17 vjeç të zonave urbane)



Burimi: Studimi I UNICEF, 2009

Graf 7 Frekuencat e përgjigjeve mbi statusin pa probleme të shëndetit jo specifikisht të lidhur me sëmundjet (aftësinë për të levizur, për tu vetë-kujdesur, për të kryer aktivitet e përditëshme, të mos pasurit të dhimbjeve dhe shqetësimeve) tek fëmijët, të ndara sipas statusit të prindit në emigracion apo jo (fëmijët e grupmohës 5-17 vjeç të zonave rurale



Burimi: Studimi I UNICEF, 2009

Ndërsa në përgjithësi për shëndetin fizik, migrimi ka ndikim pozitiv, e njëjta gjë nuk ndodh me gjëndjen emocionale të vete-deklaruar. Në studimin e UNICEF në 2009, emigracioni gjykohet të këtë ndikim negativ, nese ankthi/merzia/depresioni i vete-deklaruar mban nivele me të larta tek familjet me emigrante. Të dhënat nga ky studim tregojnë se ka diferenca. Tek 6.4 % e fëmijëve me prindër në emigracion u konstatua së manifestonin shkalle mërzie/depresioni të moderuar apo të rëndë kundrejt 2.2 % për fëmijët, me prinder pa histori migrimi. Një analizë e të dhënave sipas vëndbanimit dhe grupmohës, tregon se nivele më të larta

i gjejmë tek fëmijët me prindër në emigracion, që jetojnë në zonat urbane dhe në grupmoshat (5-12 dhe 13-17 vjeç. Me largimin e njërit prind, fëmijët më të rritur ngarkohen të kryejnë funksione të pambuluara nga nëna e cila tashme duhet luajë në familje, e vetme, edhe rolin e babait. Nga ana tjetër largimi i njërit prind dhe rritja e ngarkesës brënda familjes për prindin tjetër, rrit itensitetin e qortimeve dhe zemerimit të prindit të mbetur në Shqipëri, ndaj fëmijëve më të rritur, duke rritur zëmërim/ankth apo mërzy ne nivel me te larte tek ta.

Tabele 13

Frekuence në % e nivelit të moderuar dhe të rëndë të ankthit /depressionit sipas grupmoshave dhe statusit me prinder në emigracion ose jo.

	5-8 vjec		9-12 vjec		13-17 vjec	
	Me emigrac.	Pa emigrac.	Me emigrac.	Pa emigrac.	Me emigrac.	Pa emigrac.
Ankth/mërzi/depression në nivel mesatar	4.2	1.6	6.3	1.9	6.9	1.7
Tepër ankth/mërzi/depression	0.4	0.4	0.5	0.2	0.4	0.5
Totali	4.6	2.0	6.8	2.1	7.3	2.2

Burimi: Studimi I UNICEF, 2009

Prezenca e baballareve në mirëqënien emocionale të fëmijes është esenciale. Shumë studies theksojnë së roli i baballareve në “detyrimin” apo korrigjimin e sjelljeve të dhunëshme apo antisociale të fëmijëve, kryesisht në adoleshence, është më efikas së ai i nënës. Ceni (2007) bazuar në një studim cilesor me një grup të kufizuar fëmijesh në disa zona të Shqipërisë, evidentoi së emigrimi i prindërve kishte ndikuar në ndryshimin e sjelljes dhe të gjëndjes emocionale tek një pjesë e fëmijëve të studiuar. Mësuesit dhe nënat (gjatë takimeve në grupe të fokusuara), raportuan se në jo pak raste, adoleshentët manifestoeshin prirje impulsive, deri në arrogancë.

4.3 Ndikimi emigrimit dhe i remitancave në arsimim e fëmijëve të lënë pas

Vështirësite ekonomike dhe varfëria brënda familjeve me fëmijë, ndikon në arsimimin e fëmijëve dhe mbarëvajtjen në shkollë. Të dhëna nga MICS në 2005, evidentuan se në Shqipëri, rreth 4,5 përqind e fëmijëve të grupmoshes 6-14 vjec nuk frekuentonin arsimin e detyruar dhe se 1 në cdo 5 prej tyre, punonte. Brënda grupit të fëmijëve 6-14 vjec që nuk vazhdonin shkollën dhe punonin, fëmijët me indeks të ulët

mirëqënieje (quantilet 1 dhe 2)³⁹ përbenin edhe 74 % të rasteve të abandonimit të arsimit të detyruar. Përmirësimi i mirëqënies materiale ka ndikuar në uljen e abandonimit të arsimit të detyruar, fenomen që në vitet e para të tranzicionit mbante nivele më të larta. Ulja e shkallës së abandonimit të arsimit të detyruar i dedikohet edhe prurjes së remitançave.

Studime në vënde me histori migrimi, kanë treguar se ndikimi i emigracionit në arsimimin e fëmijëve të lënë pas, është kontrovers - pozitiv dhe negativ. Lu & Treiman (2007) pasi rishikuan literaturën mbi përparimin në arsim të fëmijëve të mbetur pas në vendet në zhvillim, gjetën modele mikse të ngjashme: nga njera anë disa studime treguan efekte pozitive në shkollim (Curran et al., 2004; Jones, 1995; Lu, 2005; Taylor, 1987), nga ana tjetër, kërkimet empirike gjetën se mungesa e prindërve ka një efekt negativ në shkollimin e fëmijëve (Battistella & Conaco, 1998; Kandel & Kao (2001).

Bryant (2005) rishikoi literaturën në Filipine, dhe gjeti efekte të përziera në lidhje me efektin e emigrimit të prindërve mbi fëmijet. Ai gjeti se një pjesë e studimeve tregonin që remitançat e prindërve harxhoheshin për arsimimin e fëmijëve, ose se treguesit e shendetit të këtyre fëmijëve ishin më të mire se të fëmijëve në familjet pa emigrante. Por një tjetër grup studimesh arriti në konkluzione të ndryshme, duke treguar që efektet negative të mungesës së prindërve kërcënonin suksesin e arritjeve të fëmijëve në arsim (Bryant, 2005).

Në Shqipëri emigrimi dhe remitançat kanë luajtur përgjithësisht rol pozitiv në drejtim të arsimit të fëmijëve. Në studimin e UNICEF, 2009, matja e ndikimit të emigracionit dhe remitançave në arsimimin e fëmijëve kryhet me dy tregues: treguesin e orientimit të një pjese të remitançave, për arsimimin e fëmijëve dhe me treguesin e nivelit të kënaqshmërisë ndaj shkolles. Rezultatet tregojnë së remitançat, ndikojnë pozitivisht dhe kanë të njëjtin intensitet sipas vendbanimit. Ato vlerësohet të orientohen në arsimimin e fëmijëve në përqindje pothuajse të barabartë ndërmjet zonave rurale dhe urbane. Në 26.8 % të familjeve urbane dhe 25.5 % të familjeve rurale me fëmijë të grupmoshës parashkollore dhe shkollore (3-17 vjec) dhe me prinder në emigracion, arsimimi i fëmijëve ishte njëri nga tre destinacionet kryesore të harxhimit të remitançave.

Tabele 14 Përqindja e familjeve që kanë përdorur remitançat për ndjekjen e shkollës apo kryerjen e shpenzimeve suplementare që lidhen me arsimin e fëmijëve (aktivitete e kurse private etj.) sipas vendbanimit.

³⁹ Treguesi i mirëqënies në studimin MICS bazohet në informacionin mbi cilësinë e godinës së banimit, aksesit ndaj energjise elektrike, ujit të pijshëm dhe kanalizimeve të ujrave të zeza, si edhe posedimi i paisjeve shtëpiake me të domosdoshme.

Përçindja e familjeve me fëmijë 3-17 vjeç që kanë:	Totali	Zonë urbane	Zone rurale
Përdorur remitancat për kryerjen e pagesave që lidhen me ndjekjen e shkollës	44%	44%	44%
Përdorur remitancat për kryerjen e pagesave për arsimin e fëmijëve (aktivitete apo kurse private)	38%	39%	38%
Që kanë përdorur remitancat për dy opsionet e mësipërme	33%	35%	33%
Që kanë përdorur remitancat për të kryer të paktën njerën nga opsionet e mësipërme.	49%	48%	49%

Burimi: Studimi I UNICEF, 2009

Ndërsa përdorimi i remitancave tregon kondita për arsimimin, treguesi i nivelit të kënaqshmërisë me shkollën, tregon aspekte cilësore të arsimimit të lidhura me rezultatet dhe dobishmërinë e tij. Më parë se të interpretojmë rezultatet për këtë tregues duhet të bëjme një sqarim. Gjatë intervistimit të fëmijëve të grupmoshës 8-17 vjeç, lidhur me ekperiencën me shkollën, ne nuk kemi informacion të mëparshëm nëse ata frekuentojnë rregullisht shkollën në momentin e intervistimit apo e kanë lënë atë. Për të mos keq-interpretuar rezultatet (te cilat mund të jenë të ndikuara nga disa faktorë si psh. mos-frekuentimi i shkollës së mesme në rastet e fëmijëve 16-17 vjeç, apo aftësi e kufizuar), të dhënat i referohen “eksperiencës me shkollën” vetëm për grupmoshën 8-15 vjeç (moshë që duhet të ndjekin arsimin e detyruar) dhe për të cilët kemi një raportim së janë të aftë fizikisht e mendërisht. Të pyetur së cilat nga opsionet përshkruante më mirë, eksperiencën e tyre me shkollën, rreth 71.6 % e fëmijëve të grupmoshës 8-15 vjeç me prinder në emigracion, e vlerësonin si të kënaqshme (“shumë të kënaqshme” dhe “disi të kënaqshme”), kundrejt 66.6 % për fëmijët pa prindërit në emigracion. Vlera më të ulta i gjejmë në zonat rurale, përkatësisht me 68.8 % të fëmijëve me prindër në emigracion dhe 59.5% e fëmijëve pa prindër në emigracion, kundrejt 81.4 % dhe 76.4 % për zonën urbane.

Në situatën e mësipërme gjykohet se remitancat kanë më shumë ndikim pozitiv në zonat rurale. Në këto zona përmiresimi i kushteve ekonomike dhe shpenzimi i një pjese të remitancave në arsimin e fëmijëve vlerësohet se është me i dobishëm dhe po nxit rritjen e nivelin arsimor të popullsisë së zonave rurale.

4.4 Migracioni i prindërve dhe ndikimi emocional tek fëmijët

Emigrimi i prindërve mund të shkaktojë një krizë emocionale tek fëmijet e lënë pas. Kjo lidhet me shkëputjen e fëmijës nga mardhënie që u jep “siguri”, e që janë prindërit. Prindërit për fëmijen përbëjnë një burim “sigurie” që ju mundëson atyre “eksplorimin” dhe “kontrollin” mbi jetën e tyre. Kur mardhënia prind - fëmijë i ofron fëmijes siguri e

mbrojtje, atëhere ai ka mundësi për tu rritur e zhvilluar normalisht e në përputhje me potencialet e tij. Nëpërmjet kësaj mardhënieje, fëmijët mësojnë të duan të tjerët, të kenë besim tek njëzërit përreth dhe të komunikojnë suksesshëm me ta. Kur kjo mardhënie nuk është e qëndrueshme, zhvillimi emocional, njohës dhe ai social janë të kufizuar dhe të kompromentuar.

Kur njeri apo dy prindërit emigrojnë, sistemi zëvendësues i përkujdesjes është tejet i rëndësishëm. Nga studimi i UNICEF 2009, pjesa më e madhe e fëmijëve të lënë pas jetojnë me nënën (98 % të rasteve), më pak me gjyshërit (1.2 % e rasteve) dhe 0.3 % me babain. Të dhëna nga Shërbimi Social Shtetëror, gjithashtu tregojnë se një numër i kufizuar, rreth 17 fëmijë⁴⁰ janë vendosur përkohësisht në institucione të përkujdesit për fëmijë.

Studime kanë treguar se emigrimi i njërit apo dy prindërve, rrit vulnerabilitetin dhe ekspozimin e fëmijëve ndaj risqeve me pasojë rritjen e veprimeve agresive, inatosjen e shpejtë, rritjen e ndjenjës së frikës dhe të ankthit, qëndrimin në vetmi apo tërheqjen nga jeta sociale e bashkëmoshatareve. Ndikimi i mungesës së prindërve, në gjëndjen emocionale të fëmijëve është tejet i komplikuar dhe realizohet me teste të veçanta, megjithatë në studimin e UNICEF në 2009 ai matet me treguesit e nivelit të kënaqshmërisë ndaj jetës në përgjithësi, treguesin e nivelit të kënaqshmërisë ndaj familjes, treguesin e nivelit të kënaqshmërisë ndaj shokëve dhe treguesin e nivelit të kënaqshmërisë ndaj vetvetes.

Ky studim evidenton se egzistojnë diferenca të vogla në këta tregues, ndërmjet fëmijëve pa prindër në emigracion dhe fëmijëve me prindër në emigracion. Ashtu siç tregohet edhe në tabelën 15, treguesit e nivelit të kënaqshmërisë ndaj jetës në përgjithësi, ndaj prindërve dhe vetvetes, ë nivele më të larta tek fëmijët pa prindër në emigracion mbajnë. Brënda grupit të fëmijëve me prindër në emigracion, vlerat e treguesve të kënaqshmërisë ndaj familjes dhe jetës në përgjithësi, janë më të larta tek fëmijët që jetojnë në zonat rurale. Mbështetja e familjes së zgjeruar amortizon mungesën e babait, ndërsa të gezuarit e një niveli më të mirë ekonomik, në krahasim me bashkëmoshatarët, amortizojnë deri diku problemet sociale që lidhen me mungesën e babait. Në zonat urbane ku edhe pabarazia ekonomike ndërmjet dy grupeve të familjeve është më e vogël, remitancat amortizojnë më pak pasojat e pakënaqshmërive. Nënën në zonat urbane, kryesisht të vetme në rolin edukues dhe mirrëritjen e fëmijëve, menaxhojnë më dobët, problemet emocionale të fëmijëve. Për këtë arsye edhe diferenca lidhur me nivelin e kënaqshmërisë ndaj

⁴⁰ Në realitet, numri i fëmijëve të vendosur në institucione të përkujdesit shoqëror (jetimore) për arsye të prindërve kanë emigruar duhet të jete me i madh se 17 në rast se marrin në konsiderate edhe institucionet e përkujdesit shoqëror të drejtuara nga OJF dhe fondacione.

familjes jane më të larta në zonën urbane dhe % e fëmijëve me prindër në emigracion të kënaqur ose disi të kënaqur me familjen, është rreth 12 % më e ulët se fëmijet e zonës urbane pa prindërit në emigracion.

Tabele 15 Përqindja e fëmijëve të grupmoshave 8-17 vjec që janë të kënaqur me familjen, shoqërinë, vetvehten dhe jetën në përgjithësi, sipas vëndbanimit dhe statusit të prindit si emigrant ose jo

	Total	Zone rurale	Zone urbane
Janë shumë ose disi të kënaqur me familjen			
Me prindër në emigracion	85.0	91.2	74.9
Pa prindër në emigracion	93.4	95.1	91.2
Janë shumë ose disi të kënaqur me shokët/shoqërinë			
Me prindër në emigracion	90.6	93.8	85.4
Pa prindër në emigracion	88.6	91.1	85.4
Janë shumë ose disi të kënaqur me vetvehten			
Me prindër në emigracion	83.2	81.8	86.4
Pa prindër në emigracion	88.5	90.3	86.3
Janë shumë ose disi të kënaqur me jetën në përgjithësi			
Me prindër në emigracion	78.6	80.8	75.0
Pa prindër në emigracion	82.4	77.1	89.9

Burimi: Studimi I UNICEF, 2009

Komunikimi me prindin në emigracion është faktor i rëndësishëm në gjëndjen emocionale të fëmijëve të lënë pas. Kur të dy prindërit kanë migruar apo kur komunikimi prind-fëmijë është i ulët (frekuencë e ulët e telefonatave apo e vizitave në familje), gjëndja emocionale e fëmijëve është më e rënduar dhe manifestohet me një frekuencë më të lartë të deklaramit të moskënaqshmërisë ndaj familjes dhe të shkallës së mërziisë/depressionit. Natyra e fëmijes, mosha, lloji i sistemit zëvëndësues të përkujdesjes dhe shpeshësia e komunikimit me prindërit në emigracion, kanë efekt në nivelin e problemeve emocionale me të cilat përballen fëmijët e lënë pas.

4.5 Komunikimi i emigrantëve me familjen e lënë pas

Emigracioni është një strategji mbijetese, ne të cilen një anetar i familjes shkon jashte me qëllimin e sigurimit të ardhurave për pjesen tjetër të familjes. për pjesen tjetër të familjes të mbetur në Shqipëri, përvëc dërgimit të te ardhurave, vizitat dhe komunikimi me ane të telefonit janë forma të rëndësishme për të mbajtur të lidhur familjen. 86.5 % e familjeve të intervistuar raportojnë se mbajnë kontakte të rregullta e të shpeshta me pjesën tjetër të familjes në emigracion (çdo ditë apo çdo 2-3 ditë), për 9,6 % të familjeve familjet komunikojnë cdo muaj ose 2-3 herë në muaj, vetëm 1.2 % raporton se ky komunikim është i rastësishëm ose mungon.

Tabela 16 Frekuencat e komunikimit të prindit në emigracion me familjen e lënë pas sipas vëndanimit

	Total	Zone rurale	Zone urbane
Shpeshesia e komunikimit			
Çdo dite	16.4	15.7	17.7
Njëherë ose çdo 2-3 herë në javë	70.1	70.5	69.4
Cdo dy-3 javë	9.6	9.6	9.6
Nje here në muaj	2.5	2.9	1.9
Rastesisht	0.6	0.5	0.7
Asnjehere	0.8	0.8	0.7

Burimi: Studimi I UNICEF, 2009

Rreth 48.2 % e familjeve të intervistuar raportojnë se gjatë 12 muajve të fundit, bashkëshorti/prindi në emigracion i ka vizituar 1-2 herë , në 37.4 % kjo ka ndodhur më shpesh (3-5 herë në vit), dhe në 15.5 % të rasteve asnjëherë ose familja nuk raporton. Emigrimi në mënyrë jo legale apo pamundësia e shkëputjes për shkak të frikës së humbjes së vëndit të punës është shkaku kryesor i numrit të ulët të vizitave, ndërsa ndarja e familjes manifestohet me mungesën e kontakteve apo shpëstësinë e ulët të tyre.

Mbajtja e familjes e bashkuar është e lidhur me komunikimin ndërmjet dy pjesëve që ndodhen larg njëri tjetrit. Nga ana tjetër, mbajtja e një komunikimi të vazhdueshëm ndërmjet prindërve, ndihmon prindin e lënë në Shqipëri që të përballojë dhe ndajë vështirësitë që lidhen me përkujdesjen ndaj fëmijëve. Nëpërmjet telefonave, nënat komunikojnë e konsultohen me baballarët për çështje apo vendime që lidhen me fëmijët dhe të ardhmen e tyre, duke ju mundësuar këtyre të fundit edhe një pjesëmarrje më aktive në jetën familiare (Ceni, 2007). Mungesa e një sistemi komunikimi të telefonisë fikse në zonat rurale, e ka zëvëndësuar atë me telefoninë celulare, që në Shqipëri është ende tejet i kushtueshëm.

Kapitulli 5 Adresimi me politika dhe ndërhyrje i efekteve negative të emigracionit në fëmijet e lënë pas

Emigracioni ka prekur një numer të madh shqiptarësh dhe fëmijësh dhe përbën një “gjenerator të fuqishëm që ushqen jetën e tyre⁴¹”. Studimi i UNICEF në 2009, evidentoi se fëmijët e lënë pas, janë një grup vulnerabël dhe kanë nevojë për mbrojtje të veçantë me shërbime sociale dhe politika migratore.

5.1 Politikat aktuale të migracionit të pamjaftueshme për të adresuar drejt çështjet e emigrimit dhe të familjeve të lëna pas

Politikat migratore nuk janë vetëm produkte të veëve nisëse, por edhe e vendeve destinacion. Ka perpjekje positive si nga Shqipëria ashtu edhe nga vendet kryesore destinacion (Greqia e Italia), në drejtim të ndërrmarrjes së inisiativave rregulluese për migracionin, megjithatë ato janë të pamjaftueshme.

Pas viteve 1990 Shqipëria e diktuar nga fenomeni i emigracionit në përmasa të mëdha dhe e dominuar nga forma e “pa-ligjshme”, është angazhuar në hartimin e një kuadri ligjor mbi emigracionin ekonomik, si edhe ka nënshkruar një sërë marrëveshjesh bashkëpunimi me vendet destinacion. Politikat dhe marrëveshjet aktuale fokusohen kryesisht në lejimin e punësimit të përkohshëm me qëllim zgjerimin e kanaleve të ligjshme të emigrimit jashtë Shqipërisë të shtetasve shqiptarë, në lehtësimin e hapjes së aktiviteteve ekonomike në Shqipëri nga të huaj ose emigrantë, si edhe në përmiresimin e shërbimeve konsullore pranë vendeve të destinacionit, për të lehtësuar problemet e emigranteve.

Përveç Shqipërisë edhe vendet destinacion, si Greqia dhe Italia kanë hartuar politika që janë finalizuar me programe të ligjërimit të emigranteve të parregullt, duke mundësuar në një periudhë të dytë edhe bashkimin familiar. Hartimi i politikave për ligjërimitin e emigranteve të paligjshëm (pa dokumentacion të rregullt) ka qënë i ndikuar nga niveli i lartë i immigranteve të parregullt dhe pasojave që ky fenomen sjell në shtimin në sektorit informal, evazionin fiskal, rritjen e numrit të krimeve të kryera nga “ jashtëkomunitaret”, shtimin e diskriminimit dhe çfrytezimit të vetë emigranteve (pagesë e ulët, kondita pune jo të përshtëshme dhe të pambrojtura nga kushtet e sigurisë ndaj jetes e pasiguruara ndaj përfitimeve në rast aksidentesh, pleqërisë, etj). në mënyrë të veçantë, qëllimi i këtyre rregullimeve ka qënë i diktuar edhe nga nevoja e mbrojtjes së shtetasve shqiptarë, nga kontrabandimi dhe trafikimi i qënieve njerëzore.

⁴¹ Barjaba Kosta, Contemporary patterns in Albanian emigration, February 2000

Në Greqi, ku ndodhet edhe pjesa më e madhe e emigranteve shqiptarë, procesi i lëshimit të lejeve të qëndrimit për migrantet pa dokumenta ka filluar në vitin 1999. Që atëhere shumë shqiptarë janë paisur me leje qëndrimi dhe një pjese e tyre kanë mundur edhe të tërheqin familjen e mbetur në Shqipëri (bashkëshorten dhe fëmijët nën 18 vjeç). Po kështu edhe në Itali programet e legalizimit në 1990, 1995, 1998 dhe 2002 kanë mundësuar marrjen e një leje të rregullt qëndrimi të shumë imigranteve të hyre në territorin Italian pa dokumente (hyrje si klandestin, hyrje me dokumenta të falsifikuara apo hyrje nëpërmjet mbajtjes së një leje të shkurter qëndrimi, si vizë turistike apo studimi) duke ju mundësuar punësimin e ligjshëm dhe bashkimin familiar. Të dhëna nga studime të emigracionit në keto dy shtete, tregojnë së deri në 2003, rreth 75 % e emigranteve shqiptarë në Itali (rreth 160,000 nga 200,000 emigrantë) dhe 60 % e emigrantëve në Greqi (rreth 300,000 nga 500,000 emigrantë) janë të rregjistruar.

Vlerësues të politikave migratore të vëndeve të destinacionit, konstatojnë së pamvaresisht përpjekjeve të mësipërme, jo pak imigrante mbeten ende të paligjëruar dhe janë në risk për tu kthyer në të paligjshëm përsëri, pas një periudhes që kjo leje qëndrimi skadon⁴². Kjo mbart rrezikun e kthimit të detyruar apo të ri-kthimit në tregun jo formal. Për imigrantet me familje në Shqipëri, mundësia e ri-bashkimit me familjen apo të vendosjes së kontakteve fizike me të, zgjatet deri në pamundësi.

5.2 Mungesë programesh sociale që adresojnë probleme të familjeve të mbetura pas

Emigracioni ka një ndikim në mirëqenien e familjes së mbetur pas. Nga këndvështrimi i të drejtave të njeriut, krahas familjes, edhe shteti e aktorë të tjerë, kanë përgjigjësi në përmbushjen e të drejtave të fëmijëve të lënë pas. Në mënyrë të veçantë shteti duhet të "...axhustojë politikat për zhvillim njerëzor, nën ndikimin e një realiteti të ri me fenomenin e migracionit, me qëllim përmiresimin e lidhjes positive ekonomike (të remitançave) me zhvillimin social, për të ballancuar ndikimet negative të migracionit"⁴³.

Në Shqipëri, sistemi i asistencës dhe i përkujdesit social, ende nuk i konsideron si target, familjet me fëmijë të lëna pas. Sistemi i mbrojtjes me të ardhura për familjet e varfëra ose programi i Ndhmës Ekonomike,

⁴² Amanda Levinson; Centre for Migration, policy and Society; University of Oxford; "Regularization programmes in Italy"; 2005

⁴³ Anna Lucia D'Emilio, Berenice Cordero, Bertrand Bainvel, Christian Skoog, Debora Comini, Jean Gough, Monica Dias, Rhea Saab, Theresa Kilbane; The impact of international migration on children left behind in selected countries of Latin America and Caribbean, may 2007.

aktualisht përjashton nga trajtimi me ndihmë financiare, familjet në rast se një anëtar i saj ndodhet jashtë Shqipërisë, përveç arsyes për studim apo kurim mjekësor, ndërsa programi i shërbimeve sociale është ende në fazat fillestare të zhvillimit.

Nga Studimi i UNICEF 2009, konkludojme se Ligji i Ndhmës Ekonomike, penalizon një pjesë të familjeve të varfëra me fëmijë të lëna pas, e për pasojë ai ka nevojë që të përmiresohet. Studimi i UNICEF 2009, konstatoi 212 raste ose 10 % e familjeve të studiuara që nuk përfitonin remitanca, dhe jo pak prej tyre as nuk mund te perfitojne mbeshtetje financiare nga ky program. Gjatë intervistave me administratorë socialë, u konstatua se është e nevojshme përfshirja në skemën e Ndhmës Ekonomike të familjeve me fëmijë kur njëri apo të dy prindërit ndodhen jashtë, dhe nëse të ndihmuarit e familjes me të adhura nga bashkeshorti/babai në emigracion, është qartësisht i dukshëm se mungon apo është i pamundur. *“Në komunën ku unë punoj-pohon një administrator social i një komune në jug të Shqipërisë - ka shumë familje me fëmijë, ku njëri nga bashkëshortet është larguar në emigracion. Pjesa më e madhe e tyre, marrin rregullisht remitanca e ky fakt për ne nënpunësit e komunës, është lehtësisht i dallueshëm. Por, në komunën tonë kemi edhe tre raste, ku kryefamilialet megjithëse ndodhen jashtë pa familjen e fëmijet, nuk komunikojne me ta dhe nuk u dergojnë para. Në dy rastet, kryetarët e familjes janë larguar dhe gjykohet se me dashje kanë ndërprere komunikimin me bashkeshortën e fëmijët, duke i lënë të jetojnë në varfëri. Ndërsa në rastin e tretë, kryefamilialet është në burg për veprën penale të trafikimit të lëndëve narkotike dhe praktikisht nuk ka asnjë mundësi as për të komunikuar e as për të dërguar të ardhura. Të tre familjet jetojnë në varfëri të plotë e ligji aktual më pengon t’ju ofroj një ndihmë financiare, ndonëse tejet e ulët. Do të dëshiroja që në ligjin e Ndhmës Ekonomike të mund të lihej hapsirë për trajtimin e rasteve të tilla. Gjithashtu në këtë ligj është e nevojshme që të vendoset një limit kohor (ndoshta deri 3 muaj), brenda së cilës çdo familje e varfër e cila mbështetjet më parë me ndihme ekonomike, të mund ta përfitojë këtë mbështetje deri në tre muaj, kur njëri nga anëtarët e saj largohet në emigracion për hërë të parë. Kjo do të ndihmonte familjet që të mund të kishin mjete minimale për të te jetuar, përgjate kohës ku familiarit i nevojitet për të gjetur e filluar një punë”.*

Studimi i UNICEF në 2009, konstatoi gjithashtu së ndarja e familjes ka çrregulluar mardheniet personale brenda familjes e veçanërisht ndërmjet fëmijëve dhe prindërve (prindit në Shqipëri e prindit në emigracion) dhe kërkon ndërhyrjen e profesionistëve dhe ofrimin e shërbimeve informuese këshilluese, refereruese apo mbështetëse. Adresimi i nevojave emocionale me anë të shërbimeve të mësipërme është një mangësi e shërbimeve sociale aktuale. Administratoret sociale -

punojësit aktuale që menaxhojnë ndihmën ekonomike - pohojnë se ka një sërë mangësirash në ofrimin e shërbimeve sociale për kategori në nevojë nga ana e seksioneve sociale në bashki e komuna. Së pari, numri i punonjësve është i kufizuar. Së dyti, aresimimi për pjesën më të madhe të tyre, nuk është në profesionin e punonjësit social dhe shërbimet me fokus fëmijët e individëd në nevojë (përfshirë edhe familjet e emigrantëve të lëna pas) nuk janë ende pjesë e detyrës së tyre. Vetëm në rastet e abandonimit nga prindërit e të afërmit, të fëmijëve të lënë pas, ata kanë përgjegjësinë e identifikimit, dhe të referimit në shërbimet e përkujdesjes për fëmijë jashtë kujdesit prindëror publike ose të drejtuara nga OJF.

Në studimin e A. Cenit (2007) u konstatua se pak fëmijë mbështen emocionalisht nga shkolla ku ata mësojnë, falë nivelit të sensibilizimit, disponibilitetit dhe përkushtimit të disa mesuesve të veçantë. Shumë fëmijë të tjerë mbeten të privuar nga kjo ndihme. Në këto kushte, shkolla duhet të jetë më shumë e përfshirë në mbështetjen e fëmijëve dhe familjeve me nevoja emocionale, e kjo duhet rregulluar me politika e programe dhe nuk i duhet lënë spontanitetit.

5.3 Nivel i ulët ndërgjegjsimi i strukturave publike dhe i shoqërisë mbi efektet negative të emigracionit tek familjet e lëna pas

Ndonëse migrimi pas viteve 90, është një fenomen me përmasa të mëdha, ende ndërgjegjsimi nga ana e hartuesve të politikave sociale në nivel qendror e lokal, mbi ndikimin pozitiv e negativ tek familjet e lëna pas, është i një niveli të ulët.

Ndërtimi i politikave dhe shërbimeve në ndihmë të tyre është i lidhur me faktin e “njohjes” së këta janë “fëmijë që duhet të gëzojnë të drejta si edhe gjithë fëmijët e tjerë”

Studimi i UNICEF në 2009 është një “lajmëtar” që tregon se ky fenomen në dukje pozitiv nga remitancat, mbart edhe ndikime negative që meritojnë më tepër vëmendje me studime të mëtejshme, fushata ndërgjegjësimit dhe strategji ndërhyrjeje.

6. Konkluzione dhe rekomandime

Studimi i UNICEF në 2009, evidentoi 4,290 fëmijë të grupmoshës 0-17 vjeç, rriten në familje ku njeri nga prindërit nuk është prezent në jetën dhe problemet e përditëshme, duke i privuar në këtë mënyre nga e drejta për tu rritur nga të dy prindërit, nga të pasurit e një afeksioni emocional dhe mbrotja. Mungesa e modeleve mbi rolin e nënës dhe babait, ju rrit riskun për të kaluar një zhvillim dhe socializim të vështirë, veçanërisht në adoleshencë. Natyra ilegale/e parregullt e emigrimit të një pjese të madhe prindërisht, ka ndikuar dhe po ndikon negativisht në bashkimin e familjes, kur qellimi final është emigrimi edhe pjesës tjetër, apo në shkëmbimin më të shpeshtë të vizitave reciproke, në rast se qëndrimi në vëndin destinacion, është vetëm për një farë kohe.

Fëmijët e familjet e lëna pas, përgjithësisht janë të mbrojtur ekonomikisht nga remitancat e dërguara, por janë totalisht të pambrojtur nga qëndrimi “neutral” i strukturave publike të shërbimeve sociale, ndaj vulnerabilitetit emocional të shkaktuar nga ndarja e familjes, në afate të gjata kohore. Studimi i UNICEF në 2009, nuk është Panacea e identifikimit të të gjitha problemeve të familjeve e fëmijëve të lënë pas. Ky studim ka nevojë të pasohet nga studime të tjera cilësore, me qëllim formulimin e politikave dhe ndërhyrjeve më “purposefull” dhe më “tangible” në drejtim të zbutjes së problemeve emocionale. Ky studim ka kontributin dhe të gjitha argumentet e nevojshme për të treguar se ka një problem, i cili për natyrën, përmasat dhe ndikimin afatgjatë, nuk mund dhe nuk duhet duhet neglizhuar.

6.1 Çfare ndërhyrjesh duhen bërë?

Adresimi i nevojave që lidhen me emigracionin nga pikpamja e të drejtave, kërkon ndërhyrje jo vetëm nga Shqipëria si vend origjine, por dhe shtetet destinacion. Këto ndërhyrje përfshijnë: informacionin, ndërgjegjsim të shqiptarëve mbi risqet e emigrimit ilegal, legalizimin e emigracionit me qëllim reduktimin e emigracionit ilegal, ribashkimin e familjeve duke respektuar të drejtën e fëmijëve për t'u bashkuar me prindërit; hartimin e politikave ekonomike që nxisin zhvillimin dhe rrisin nivelin e punësimit e të ardhurave, ndërtimin e politikave dhe shërbimeve që adresojnë problemet sociale dhe emocionale që shoqërojnë emigrantët dhe familjet e lëna pas.

6.1.1 Rritje të ndërgjegjsimit të hartuesve të politikave, prindërve dhe shoqërisë në tërësi, mbi efektet negative të migrimit të prindërve pa fëmijët.

Ne vetvete kjo ndërhyrje përfshin:

1. ndërtimin e programeve të informimit dhe të ndërgjegjsimit për administratën publike, kryesisht në zonat me nivel të lartë emigrimi, dhe synojnë njohjen e kostos sociale dhe ndikimin afatgjatë të migrimit në fëmijët e lënë pas.
2. zhvillimin e informacionit. Ndergjegjsimi është i lidhur ngushtë me informacionin. Për këtë arsye strukturat vendimarrëse në Shqipëri në nivel qendror dhe lokal, domosdoshmërisht duhet të ndërtojnë një sistem që mbledh, përpunon dhe raporton periodikisht informacion mbi çështjet që lidhen me emigrimin. Mbi këtë informacion me pas, duhet të bazohen edhe politikat që adresojnë problemet dhe efektet anësore të emigracionit.
3. ndërgjegjsimi i emigrantëve me qëllim orientimin dhe vetnxitjen e vet-organizimi në shoqata që ofrojnë mbështetje dhe shërbime lehtësuese për familjet e fëmijët e tyre.
4. përfshirjen e organizatave jo-qeveritare dhe të mass-medias në procesin e ndërgjegjsimit lidhur me parandalimin apo realizimin e bashkimit të familjes në Shqipëri apo vëndet e destinacionit, në një kohe sa më të shkurtër.

6.1.2 Harmonizimi dhe përmirësimi i politikave të emigracionit me qëllim uljen e migracionit të paligjshëm dhe rritjen e mundësive për ri-bashkim familiar

Eksperte të migracionit rekomandojnë se është e nevojshme:

1. harmonizim i ndërhyrjeve për kontrollin e immigrimit të paligjshëm nëpërmjet politikave të rregjistrimit/ligjërimit, apo rritjes së vigjelencës për patrullimin dhe kontrollin e kufijëve, me politika intervencioniste, që mundësojnë lehtësimin e krizave apo të tranzicionit, në vëndet nisëse.
2. harmonizimin e uljes së trafikeve ilegale, jo vetëm nëpërmjet kontrollit të rreptë në kufi, por edhe me rritjen e numrit të individëve të dencuar dhe të dënuar nga sistemi i drejtësisë në rastet e përshirjes në organizimin apo funksionimin e trafikeve ilegale.

6.1.3 Nxitje e zhvillimit ekonomik dhe punësimit

Emigracioni është një përgjigje ndaj mungeses së mundësive për një jetesë më të mirë në Shqipëri. Prindërit emigrojnë me qëllim mbrojtjen e fëmijëve të tyre nga varfëria. Emigrimi i prindërve reduktohet nëpërmjet:

1. përmirësimit të mekanizmave që nxisin zhvillimin ekonomik në Shqipëri dhe rritjen e mundësive për punësim dhe përfitimin të ardhurash më dinjitoze.
2. reduktimi i praktikave korruptive dhe të konkurrencës së pandershme, ndërtimi i një tregu mbi tokën, ulja e tarifave doganore tatimore dhe të energjisë elektrike, rrisin mundësitë për tërheqjen e investimeve të huaja dhe nxisin emigrantët në investimin e remitançave në aktivitetet ekonomike në Shqipëri.

6.1.4 Zhvillim i politikave sociale dhe i shërbimeve sociale

Situata e fëmijëve dhe familjeve të lëna pas, kërkon ndërtimin e shërbimeve specifike në përputhje nevojat që ata kanë. Për ta realizuar këtë, është e nevojshme:

1. pranimi i kategorisë së fëmijëve të lënë pas si kategori në nevojë dhe përfshirja në strategjinë e shërbimeve sociale dhe në strategjinë e mbrojtjes së fëmijëve
2. zhvillimin në Shqipëri të shërbimeve të infomimit dhe të asistencës ligjore lidhur me emigrimin dhe bashkimin familiar;
3. ndërgjegjësimit e komuniteteve dhe prindërve mbi pasojat negative të migrimit të prindërve pa fëmijët;
4. organizimin e rrjeteve dhe programeve sociale me bazë komunitare, në të cilat familjet dhe fëmijet e lënë pas, të jenë objekt i këtyre shërbimeve;
5. ndërtimin brënda shkollave, të një rrjeti shërbimesh këshillimi nëpërmjet një psikologu pranë shkolles apo nëpërmjet mësuesve të trainuar më parë. Shkolla duke qënë edhe pika e shpeshtë e kontaktit të strukturave shtetërore me familjet e emigrantëve dhe fëmijët e tyre, duhet konsideruar si një pikë e rëndësishme shërbimesh.

6. prevenimin e abandonimit të fëmijëve të emigranteve në institucionet residenciale të kujdesit për femije, me anë të politikave preventive;
7. lehtësimin e komunikimit me prindërit në emigracion nëpërmjet ofrimit të një shërbimi komunikimi me kosto të ulët pranë vëndbanimit (si psh interneti dhe e-maili).
8. fuqizimin e shërbimeve sociale komunitare në zonat me emigracion të lartë, me profesionistë, nëpërmjet kualifikimeve dhe punësimit të specialistëve përkatës.

6.1.5 Rritje e bashkëpunimit dhe ko-operimit ndërmjet strukturave qeveritare e jo-qeveritare

Rritja e bashkëpunimit dhe ko-operimit synon:

1. përbashkimin e përbashkët të këtij fenomeni nga shume aktorë me interes të përbashkët (si Ministria e Punës, Çështjeve Sociale dhe Shanseve të Barabarta; Ministria e Arsimit dhe e Shkencës; Ministria e Jashtëme; Ministria e Rendit Publik; Ministria e Ekonomisë; Ministria e Financave; organizatat ndërkombetare në mbrojtje të të drejtave të njeriut dhe të fëmijëve, pushtetet lokale, organizatat jo-qeveritare dhe komunitetet).
2. nxitjen e përfshirjes së organizatave jo-qeveritare në ofrimin e shërbimeve sociale, me qëllim rritjen e numrit të familjeve dhe fëmijëve që përfitojnë mbështje dhe përmirësimin e shpërndarjes gjeografike të shërbimeve sociale komunitare.
3. rritjen e rolit udhëheqës të UNICEF si organizatë në mbrojtje të të drejtave të fëmijëve, në promovimin/nxitjen e debateve; krijimin dhe shpërndarjen e informacionit mbi gjëndjen e familjeve dhe fëmijëve të lënë pas, tendencat, problemet e pasojat me të cilat ata përballen, me qëllim sjelljen e çështjes së respektimit të drejtave të fëmijëve, në axhendën politike të vendimarrësve në Shqipëri dhe vendet e destinacionit
4. rritjen e rolit udhëheqës të UNICEF si organizatë në mbrojtje të të drejtave të fëmijëve, në ofrimin e modeleve dhe ekpëriencës së vëndeve me të njëjtin problem, me qëllim adoptimin e praktikave më të mira.

Literatura

1. The contribution of human resources development to migration policy in Albania. European Training Foundation, December 2007.
2. The impact of migration on the left-behind: pilot surveys in Ecuador and Albania, Jeronimo Cortina. Division of Policy and Planning Working Papers, October 2008.
3. Papapanagos, H. and Sanfey, P., 'Albanian Emigration: Intentions versus Actual Behavior', working paper, 2002.5.
4. Impact of remittances and migration on children and families left behind. Institute for Economy, Finance and Business. February 2007.
5. Migracioni dhe ndikimi i tij në gjëndjen social-psikologjike dhe ekonomike të familjeve dhe të fëmijëve në Shqipëri.
6. The contribution of Human resources development to migration policy in Egypt. ETF, December 2007.
7. Remittances and childrens' rights: an overview of academic and policy literature. R.Cortes, January 2007.
8. Global report on migration and children. Children and women left behind in labour sending countries:an appraisal of social risks. R. Cortes, August 2008.
9. Understanding the impact of parental migration on children: implication for conselling families from Caribbean. Audrey M.Pottinger, Sharon William Brown.
10. The impact of international migration: Children left behind in selected countries of Latin America and tha Caribbean, UNICEF, May 2007
11. Strategjia Kombetare për Migracionin, IOM. MPCSSHB, 2006
12. Albania migration: demographic and other transformations, Nicola Mai, 2007